

เอกสารแนบที่ 16  
หนังสือจัดตั้งคณะกรรมการความปลอดภัยใน  
การทำงาน



**P.S.C. STARCH PRODUCTS PLC.**

999 MOO 5, TAMBON NONGYAI, AMPHUR NONGYAI, CHONBURI 20190 THAILAND

TEL : 038-219730 FAX : 038-219733 [http:// www.pscstarch.com](http://www.pscstarch.com)

ที่ P.S.C. จป.030/2566

บริษัท พี.เอส.ซี สตาร์ช โปรดักส์ จำกัด (มหาชน)

วันที่ พฤษภาคม พ.ศ. 2566

เรื่อง นำส่งรายชื่อและหน้าที่รับผิดชอบของคณะกรรมการความปลอดภัยอาชีวอนามัยและสภาพแวดล้อม  
ในการทำงานประจำปี 2566

เรียน สวัสดิการและคุ้มครองแรงงาน จังหวัดชลบุรี

เอกสารแนบ 1.สำเนาคำสั่งแต่งตั้งของคณะกรรมการความปลอดภัยอาชีวอนามัยและสภาพแวดล้อมในการทำงาน  
ประจำปี 2566 (รายชื่อและหน้าที่รับผิดชอบ) จำนวน 1 ฉบับ

ด้วย บริษัท พี.เอส.ซี. สตาร์ชโปรดักส์ จำกัด (มหาชน) ตั้งอยู่เลขที่ 999 หมู่ 5 ถนน 3245 หนองใหญ่-บ่อทอง  
ตำบลหนองใหญ่ อำเภอนองใหญ่ จังหวัดชลบุรี โทรศัพท์ 038-219730 ประกอบกิจการ สารให้ความหวานและผลิต  
เอทานอลจากมันสำปะหลัง ปัจจุบันมีลูกจ้างทั้งหมด จำนวน 510 คน

ได้จัดให้มีเจ้าหน้าที่ความปลอดภัยในการทำงาน บุคลากร หน่วยงาน หรือคณะบุคคลเพื่อดำเนินการด้านความ  
ปลอดภัยในสถานประกอบการ พ.ศ. 2565 ลงวันที่ 2 มิถุนายน 2565 ข้อ 25 นายจ้างของสถานประกอบการที่มี  
ลูกจ้างจำนวนห้าสิบคนขึ้นไป ต้องจัดให้คณะกรรมการความปลอดภัย อาชีวอนามัย และสภาพแวดล้อมในการทำงาน  
ของสถานประกอบการภายในสามสิบวันนับแต่วันที่มีลูกจ้างครบจำนวนดังกล่าว

บริษัทฯ จึงขอส่งสำเนาคำสั่ง/ประกาศรายชื่อและหน้าที่รับผิดชอบของคณะกรรมการความปลอดภัยฯ พร้อม  
สำเนาบัญชีรายชื่อการเลือกตั้งเป็นกรรมการผู้แทนลูกจ้างระดับปฏิบัติการ

จึงเรียนมาเพื่อโปรดทราบและพิจารณา

ขอแสดงความนับถือ

ลงชื่อ....

กรรมการผู้จัดการ

ผู้ติดต่อประสานงาน	ลงชื่อผู้รับเอกสาร	ได้รับเอกสารแล้ว
		ผู้รับ
		(..... พ.ศ. ๒๕๖๖)
		วันที่ .....
		สำหรับ.....



# P.S.C. STARCH PRODUCTS PLC.

999 MOO 5, TAMBON NONGYAI, AMPHUR NONGYAI, CHONBURI 20190 THAILAND

TEL : 038-219730 FAX : 038-219733 <http://www.pscstarch.com>

ที่ P.S.C. จป.021/2566

## เรื่อง แต่งตั้งคณะกรรมการดำเนินการเลือกตั้งผู้แทนลูกจ้างระดับปฏิบัติการ บริษัท พี.เอส.ซี สตาร์ช โปรดักส์ จำกัด (มหาชน)

ด้วย บริษัท พี.เอส.ซี สตาร์ชโปรดักส์ จำกัด (มหาชน) จะดำเนินการจัดให้มีคณะกรรมการความปลอดภัย อาชีวอนามัย และสภาพแวดล้อมในการทำงาน ขึ้นในบริษัทฯ จำนวน 1 คณะ โดยคณะกรรมการดังกล่าวจะต้องมีผู้แทนของ พนักงานเข้าร่วมเป็นกรรมการในฐานะผู้แทนลูกจ้างระดับปฏิบัติการ ดังนี้ เพื่อให้ได้มาซึ่งลูกจ้างระดับปฏิบัติการ บริษัทฯ จึง แต่งตั้งคณะกรรมการดำเนินการเลือกตั้ง จำนวน 5 ท่าน ดังนี้

	ประธาน		กรรมการ
	กรรมการ		กรรมการ
	กรรมการ/เลขานุการ		

โดยให้คณะกรรมการดำเนินการเลือกตั้งมีหน้าที่ดังต่อไปนี้

1. ประกาศรับสมัครผู้สมัครเลือกตั้งเป็นกรรมการผู้แทนลูกจ้าง โดยกำหนดวัน เวลา สถานที่และจำนวนกรรมการผู้แทนลูกจ้างที่จะได้รับการเลือกตั้ง ภายใน 5 วันนับแต่วันที่ปิดประกาศฉบับนี้
  2. ประกาศรายชื่อและหมายเลขประจำตัวผู้สมัครรับเลือกตั้ง และประกาศกำหนดวัน เวลา และสถานที่เลือกตั้ง เพื่อให้ได้รายชื่อกรรมการผู้แทนลูกจ้างภายใน 10 วัน นับตั้งแต่วันที่สิ้นสุดระยะเวลารับสมัคร
  3. จัดให้มีการเลือกตั้งโดยวิธีการลงคะแนนลับ
  4. ดำเนินการนับคะแนนเสียงโดยเปิดเผยเมื่อสิ้นสุดระยะเวลาเลือกตั้ง ประกาศผล และจัดทำบัญชีรายชื่อเรียงลำดับผู้ได้รับคะแนนเสียงมากที่สุดตามลำดับจนถึงผู้ได้รับคะแนนเสียงน้อยที่สุด ในกรณีที่ผู้มีผู้ได้รับคะแนนเสียงเท่ากันในลำดับ ใดให้จับสลากเพื่อเรียงลำดับระหว่างผู้ได้รับคะแนนเสียงเท่ากันโดยเปิดเผย
  5. แจ้งผลการเลือกตั้งให้บริษัทฯ ทราบภายในสามวันนับแต่วันสิ้นสุดการเลือกตั้ง
- ทั้งนี้บริษัทฯ จะอำนวยความสะดวก จัดหาอุปกรณ์สำหรับลงคะแนนเสียงเลือกตั้ง และออกค่าใช้จ่ายทั้งหมดในการดำเนินการเลือกตั้ง และให้คณะกรรมการดำเนินการเลือกตั้งสิ้นสุดภาระหน้าที่ภายหลังแจ้งผลการเลือกตั้งให้บริษัท พี.เอส.ซี - สตาร์ช โปรดักส์ จำกัด (มหาชน) ทราบ โดยดำเนินการให้แล้วเสร็จภายในวันที่ 17 พฤษภาคม พ.ศ. 2566

แต่งตั้ง ณ วันที่ 17 เมษายน พ.ศ. 2566

ลงชื่อ.....

กรรมการผู้จัดการ





## P.S.C. STARCH PRODUCTS PLC.

999 MOO 5, TAMBON NONGYAI, AMPHUR NONGYAI, CHONBURI 20190 THAILAND

TEL : 038-219730 FAX : 038-219733 <http://www.pscstarch.com>

ที่ P.S.C. จป.022/2566

### ประกาศ

#### เรื่อง แต่งตั้งคณะกรรมการดำเนินการเลือกตั้งผู้แทนลูกจ้างระดับปฏิบัติการ บริษัท พี.เอส.ซี สตาร์ช โปรดักส์ จำกัด (มหาชน)

ด้วย บริษัท พี.เอส.ซี สตาร์ชโปรดักส์ จำกัด (มหาชน) จะดำเนินการจัดให้มีคณะกรรมการความปลอดภัย อาชีวอนามัย และสภาพแวดล้อมในการทำงาน ขึ้นในบริษัทฯ จำนวน 1 คณะ โดยคณะกรรมการดังกล่าวจะต้องมีผู้แทนของ พนักงานเข้าร่วมเป็นกรรมการในฐานะผู้แทนลูกจ้างระดับปฏิบัติการ ดังนี้ เพื่อให้ได้มาซึ่งลูกจ้างระดับปฏิบัติการ บริษัทฯ จึง แต่งตั้งคณะกรรมการดำเนินการเลือกตั้ง จำนวน 5 ท่าน ดังนี้

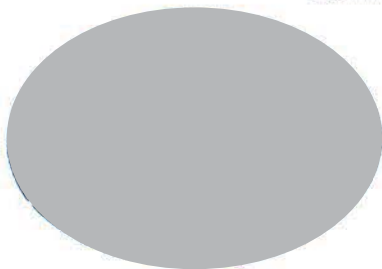
	ประธาน		กรรมการ
	กรรมการ		กรรมการ
	กรรมการ/เลขานุการ		

โดยให้คณะกรรมการดำเนินการเลือกตั้งมีหน้าที่ดังต่อไปนี้

1. ประกาศกำหนดวัน เวลา สถานที่รับสมัคร และกำหนดจำนวนกรรมการผู้แทนลูกจ้างระดับปฏิบัติการที่จะได้รับเลือกตั้ง ภายใน 5 วันนับแต่วันที่ย่างปิดประกาศ/คำสั่งฉบับนี้
2. เตรียมการเลือกตั้ง ดำเนินการเลือกตั้ง นับคะแนนเสียง ประกาศผลการนับคะแนนเสียงและจัดทำบัญชีรายชื่อเรียงลำดับผู้ได้รับคะแนนเสียงมากที่สุดตามลำดับจนถึงผู้ได้รับคะแนนเสียงน้อยที่สุด
3. แจ้งผลการเลือกตั้งให้นายจ้างทราบภายใน 3 วัน นับแต่วันสิ้นสุดการเลือกตั้ง

ทั้งนี้ ให้คณะกรรมการดำเนินการเลือกตั้งสิ้นสุดภาระหน้าที่ภายหลังจากแจ้งผลการเลือกตั้งให้นายจ้างทราบ โดยดำเนินการให้แล้วเสร็จภายในวันที่ 17 พฤษภาคม พ.ศ. 2566

ประกาศ ณ วันที่ 17 เมษายน พ.ศ. 2566



ลงชื่อ.....



กรรมการผู้จัดการ





## P.S.C. STARCH PRODUCTS PLC.

999 MOO 5, TAMBON NONGYAI, AMPHUR NONGYAI, CHONBURI 20190 THAILAND

TEL : 038-219730 FAX : 038-219733 <http://www.pscstarch.com>

ที่ P.S.C. จป.023/2566

### ประกาศ

#### เรื่อง รับสมัครคณะกรรมการ

ความปลอดภัยอาชีวอนามัยและสภาพแวดล้อมในการทำงาน ตำแหน่งกรรมการผู้แทนลูกจ้าง

ด้วยคณะกรรมการดำเนินการเลือกตั้ง จะดำเนินการรับสมัครผู้แทนลูกจ้างเพื่อรับการเลือกตั้งเป็นคณะกรรมการความปลอดภัย อาชีวอนามัย และสภาพแวดล้อมในการทำงาน ของสถานประกอบกิจการ จำนวน 5 คน เพื่อเป็นผู้แทนในการร่วมปรึกษาหารือ ดูแล และเสนอความคิดเห็นเพื่อการพัฒนาการดำเนินงาน ด้านความปลอดภัยอาชีวอนามัยและสภาพแวดล้อมในการทำงาน โดยได้กำหนดรายละเอียดในการรับสมัคร

#### 1. การรับสมัครเลือกตั้ง

ลูกจ้างระดับปฏิบัติการทุกคนในสถานประกอบกิจการมีสิทธิสมัครรับการเลือกตั้งเป็นกรรมการผู้แทนลูกจ้าง โดยผู้ประสงค์จะสมัครรับเลือกตั้งให้ยื่นใบสมัครต่อกรรมการดำเนินการเลือกตั้งคนหนึ่งคนใด ดังมีรายชื่อต่อไปนี้

	ประธาน		กรรมการ
	กรรมการ		กรรมการ
	กรรมการ/เลขานุการ		

#### 2. ระยะเวลารับสมัครเลือกตั้ง

ตั้งแต่วันที่ 17 เมษายน พ.ศ. 2566 ถึงวันที่ 20 เมษายน พ.ศ. 2566

ตั้งแต่เวลา 08.30 น. ถึง เวลา 16.30 น.

สถานที่รับสมัคร ณ ห้อง SAFETY บริษัท พี.เอส.ซี สตาร์ช โปรดักส์ จำกัด (มหาชน)

ประกาศให้ทราบทั่วกัน

ประกาศ ณ วันที่ 17 เมษายน พ.ศ. 2566

ลงชื่อ..

ประธานคณะกรรมการดำเนินการเลือกตั้ง



# P.S.C. STARCH PRODUCTS PLC.

999 MOO 5, TAMBON NONGYAI, AMPHUR NONGYAI, CHONBURI 20190 THAILAND

TEL : 038-219730 FAX : 038-219733 [http :// www.pscstarch.com](http://www.pscstarch.com)

ที่ P.S.C จป.024/2566

ประกาศ

วันที่ 21 พฤษภาคม พ.ศ. 2566

เรื่อง รายชื่อและหมายเลขประจำตัวผู้สมัครรับเลือกตั้ง

อ้างอิงตามประกาศรับสมัครคณะกรรมการความปลอดภัยอาชีวอนามัยและสภาพแวดล้อมในการทำงาน เลขที่ P.S.C จป.023/2566 ได้รายชื่อผู้สมัครเลือกตั้งและกำหนดหมายเลขประจำตัวผู้สมัคร ดังนี้

หมายเลขที่ 1		หมายเลขที่ 9	
หมายเลขที่ 2		หมายเลขที่ 10	
หมายเลขที่ 3		หมายเลขที่ 11	
หมายเลขที่ 4		หมายเลขที่ 12	
หมายเลขที่ 5		หมายเลขที่ 13	
หมายเลขที่ 6		หมายเลขที่ 14	
หมายเลขที่ 7		หมายเลขที่ 15	
หมายเลขที่ 8		หมายเลขที่ 16	

ลงชื่อ

ประธานคณะกรรมการดำเนินการเลือกตั้ง

ลงชื่อ

กรรมการ

ลงชื่อ

( น

กรรมการ

ลงชื่อ

กรรมการ

ลงชื่อ

(

กรรมการ/เลขานุการ



## P.S.C. STARCH PRODUCTS PLC.

999 MOO 5, TAMBON NONGYAI, AMPHUR NONGYAI, CHONBURI 20190 THAILAND

TEL : 038-219730 FAX : 038-219733 <http://www.pscstarch.com>

ที่ P.S.C เลขที่ จป 025/2566

### ประกาศ

### เรื่อง กำหนดวัน เวลา และสถานที่เลือกตั้ง

คณะกรรมการความปลอดภัยอาชีวอนามัยและสภาพแวดล้อมในการทำงานของสถานประกอบกิจการ

ด้วยคณะกรรมการดำเนินการเลือกตั้งจะดำเนินการเลือกตั้งผู้แทนลูกจ้างเป็นคณะกรรมการความปลอดภัย อาชีวอนามัย และสภาพแวดล้อมในการทำงานของสถานประกอบกิจการ จำนวน.....5.....คน เพื่อเป็นผู้แทนในการร่วมปรึกษาหารือ ดูแล และเสนอความคิดเห็นเพื่อพัฒนาการดำเนินงานด้านความปลอดภัยอาชีวอนามัยและสภาพแวดล้อมในการทำงาน โดยได้กำหนดวัน เวลาและสถานที่เลือกตั้งดังนี้

#### 1. วัน/เวลา เลือกตั้ง

วันพฤหัสบดีที่ 4 พฤษภาคม พ.ศ 2566 เวลา 09.00 น. ถึง 21.00 น.

#### 2. สถานที่เลือกตั้ง

ณ โรงอาหาร บริษัท พี.เอส.ซี สตาร์ช โปรดักส์ จำกัด (มหาชน)

#### 3. การหาเสียง

3.1 ให้ผู้สมัครรับเลือกตั้ง หาเสียง ณ โรงอาหาร บริษัท พี.เอส.ซี สตาร์ช โปรดักส์ จำกัด (มหาชน)

ระหว่างเวลา 11.30 - 12.00 น. ในวันที่ 24 เมษายน พ.ศ. 2566 ถึงวันที่ 27 เมษายน พ.ศ. 2566 โดยประสานกับคณะกรรมการดำเนินการเลือกตั้งเพื่อกำหนดลำดับในการหาเสียง

3.2 ให้ผู้สมัครรับเลือกตั้ง หาเสียงโดยการปิดประกาศที่ป้ายประชาสัมพันธ์ของบริษัทฯ ซึ่งได้จัดเตรียมไว้ให้ ระหว่างวันที่ 28 เมษายน พ.ศ. 2566 ถึงวันที่ 3 พฤษภาคม พ.ศ. 2566

#### 4. วิธีการเลือกตั้ง

4.1 ลูกจ้างทุกคนตรวจดูบัญชีรายชื่อลูกจ้าง ซึ่งบริษัทฯ นำมาปิดประกาศก่อนวันเลือกตั้ง หากบัญชีรายชื่อดังกล่าวไม่ถูกต้อง ให้แจ้งคณะกรรมการดำเนินการเลือกตั้งเพื่อแก้ไขให้ถูกต้อง

4.2 คณะกรรมการดำเนินการเลือกตั้งได้ปิดประกาศรายชื่อและหมายเลขประจำตัวผู้สมัครรับเลือกตั้งและเตรียมหีบบัตรเลือกตั้งไว้จำนวน....1....แห่ง ณ บริเวณ โรงอาหาร บริษัท พี.เอส.ซี สตาร์ช โปรดักส์ จำกัด (มหาชน)

4.3 ในวันเลือกตั้ง ลูกจ้างลงทะเบียนเซ็นชื่อรับบัตรเลือกตั้งจากคณะกรรมการเลือกตั้ง ซึ่งคณะกรรมการดำเนินการเลือกตั้งจัดเตรียมไว้ให้ เขียนกากบาท (x) ด้วยปากกา ลงในบัตรเลือกตั้ง จำนวนไม่เกิน.....5.....คน/หมายเลข (ไม่เกินจำนวนกรรมการฯ ที่กำหนดไว้) และนำไปหย่อนลงในหีบบัตรเลือกตั้งที่เตรียมไว้ตามที่กำหนด กรณีมีปัญหาให้ประสานกรรมการดำเนินการเลือกตั้ง ซึ่งอยู่ประจำหีบบัตรเลือกตั้ง





## P.S.C. STARCH PRODUCTS PLC.

999 MOO 5, TAMBON NONGYAI, AMPHUR NONGYAI, CHONBURI 20190 THAILAND

TEL : 038-219730 FAX : 038-219733 [http:// www.pscstarch.com](http://www.pscstarch.com)

4.4 เมื่อสิ้นสุดการเลือกตั้งคณะกรรมการดำเนินการเลือกตั้งนำหีบบัตรมา ณ ห้องประชุม 01 อาคารสำนักงาน บริษัท พี.เอส.ซี โปรดักส์ จำกัด (มหาชน) เพื่อบันทึกคะแนนเสียงโดยเปิดเผย

จึงประกาศให้ทราบโดยทั่วกัน

ประกาศ ณ วันที่ 21 เมษายน พ.ศ. 2566

ลงชื่อ.....

ประธานคณะกรรมการดำเนินการเลือกตั้ง

ลงชื่อ.....

(

กรรมการ

ลงชื่อ.....

(

กรรมการ

ลงชื่อ.....

(

กรรมการ

ลงชื่อ.....

(

กรรมการ/เลขานุการ



# P.S.C. STARCH PRODUCTS PLC.

999 MOO 5, TAMBON NONGYAI, AMPHUR NONGYAI, CHONBURI 20190 THAILAND

TEL : 038-219730 FAX : 038-219733 [http:// www.pscstarch.com](http://www.pscstarch.com)

ที่ P.S.C. จป.026/2566

## ประกาศ

เรื่อง ผลการเลือกตั้ง (หนังสือแจ้งผลการเลือกตั้งกรรมการผู้แทนลูกจ้าง ระดับปฏิบัติการ)

วันที่ 5 พฤษภาคม 2566

เรื่อง แจ้งผลการเลือกตั้งกรรมการผู้แทนลูกจ้างระดับปฏิบัติการ

เรียน

ตามประกาศ/คำสั่ง ที่ จป.021/2566 บริษัทฯ ได้แต่งตั้งคณะกรรมการดำเนินการเลือกตั้ง จำนวน ....5....ท่าน ให้ดำเนินการเลือกตั้งผู้แทนลูกจ้างระดับปฏิบัติการ เพื่อแต่งตั้งเป็นกรรมการผู้แทนลูกจ้างใน คณะกรรมการความปลอดภัย อาชีวอนามัย และสภาพแวดล้อมในการทำงาน

โดยมี เป็นประธานคณะกรรมการดำเนินการเลือกตั้งนั้น คณะกรรมการ ดำเนินการเลือกตั้ง ได้ดำเนินการในเรื่องดังกล่าวเป็นที่เรียบร้อยแล้ว เมื่อวันที่ 4 พฤษภาคม 2566 โดยผู้สมัคร มีทั้งสิ้นจำนวน 16 ท่าน และมีผลการเลือกตั้งโดยเรียงลำดับคะแนนที่มากที่สุดดังนี้

ลำดับที่	หมายเลข	ชื่อ-นามสกุล	คะแนน
1	หมายเลขที่ 9		167
2	หมายเลขที่ 5		149
3	หมายเลขที่ 1		147
4	หมายเลขที่ 10		136
5	หมายเลขที่ 3		135
6	หมายเลขที่ 11		129
7	หมายเลขที่ 16		125
8	หมายเลขที่ 12		103
9	หมายเลขที่ 4		100
10	หมายเลขที่ 8		96
11	หมายเลขที่ 2		89
12	หมายเลขที่ 7		84
13	หมายเลขที่ 13		79
14	หมายเลขที่ 6		77
15	หมายเลขที่ 15		61
16	หมายเลขที่ 14		58

จึงเรียนมาเพื่อทราบ

ลงชื่อ.....

ประธานกรรมการการเลือกตั้ง



## P.S.C. STARCH PRODUCTS PLC.

999 MOO 5, TAMBON NONGYAI, AMPHUR NONGYAI, CHONBURI 20190 THAILAND

TEL : 038-219730 FAX : 038-219733 [http:// www.pscstarch.com](http://www.pscstarch.com)

ประกาศ

บริษัท พี.เอส.ซี สตาร์ช โปรดักส์ จำกัด (มหาชน)

คำสั่งที่ จป.027/2566

เรื่อง แต่งตั้งคณะกรรมการผู้แทนนายจ้าง

บริษัท พี.เอส.ซี สตาร์ช โปรดักส์ จำกัด (มหาชน) จึงขอแต่งตั้งบุคคลที่มีรายชื่อดังต่อไปนี้เป็น  
คณะกรรมการผู้แทนลูกจ้างในคณะกรรมการความปลอดภัย อาชีวอนามัยและสภาพแวดล้อมในการทำงาน  
เพื่อปฏิบัติหน้าที่ ณ บริษัท พี.เอส.ซี สตาร์ช โปรดักส์ จำกัด (มหาชน)



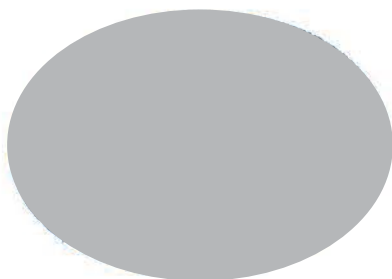
กรรมการระดับบังคับบัญชา

กรรมการระดับบังคับบัญชา

กรรมการระดับบังคับบัญชา

กรรมการระดับบังคับบัญชา

ออก ณ วันที่ 6 พฤษภาคม พ.ศ. 2566 เป็นต้นไป



ลงชื่อ...



.....

กรรมการผู้จัดการ





## P.S.C. STARCH PRODUCTS PLC.

999 MOO 5, TAMBON NONGYAI, AMPHUR NONGYAI, CHONBURI 20190 THAILAND

TEL : 038-219730 FAX : 038-219733 [http :// www.pscstarch.com](http://www.pscstarch.com)

### ประกาศ

บริษัท พี.เอส.ซี สตาร์ช โปรดักส์ จำกัด (มหาชน)

คำสั่งที่ จป.028/2566

เรื่อง แต่งตั้งคณะกรรมการผู้แทนลูกจ้าง

บริษัท พี.เอส.ซี สตาร์ช โปรดักส์ จำกัด (มหาชน) จึงขอแต่งตั้งบุคคลที่มีรายชื่อดังต่อไปนี้เป็น  
คณะกรรมการผู้แทนลูกจ้างในคณะกรรมการความปลอดภัย อาชีวอนามัยและสภาพแวดล้อมในการทำงาน  
เพื่อปฏิบัติหน้าที่ ณ บริษัท พี.เอส.ซี สตาร์ช โปรดักส์ จำกัด (มหาชน)



กรรมการผู้แทนลูกจ้างระดับปฏิบัติการ  
กรรมการผู้แทนลูกจ้างระดับปฏิบัติการ  
กรรมการผู้แทนลูกจ้างระดับปฏิบัติการ  
กรรมการผู้แทนลูกจ้างระดับปฏิบัติการ  
กรรมการผู้แทนลูกจ้างระดับปฏิบัติการ

ออก ณ วันที่ 6 พฤษภาคม พ.ศ. 2566 เป็นต้นไป



ลงชื่อ....



กรรมการผู้จัดการ



**P.S.C. STARCH PRODUCTS PLC.**

999 MOO 5, TAMBON NONGYAI, AMPHUR NONGYAI, CHONBURI 20190 THAILAND

TEL : 038-219730 FAX : 038-219733 [http:// www.pscstarch.com](http://www.pscstarch.com)

**ประกาศ**

**บริษัท พี.เอส.ซี. สตาร์ชโปรดักส์ จำกัด (มหาชน)**

**คำสั่งที่ จป.029/2566**

**เรื่อง แต่งตั้งคณะกรรมการความปลอดภัย อาชีวอนามัยและสภาพแวดล้อมในการทำงาน**

ตามกฎหมายกระทรวง การจัดให้มีเจ้าหน้าที่ความปลอดภัยในการทำงาน บุคลากร หน่วยงาน หรือคณะบุคคลเพื่อดำเนินการด้านความปลอดภัยในสถานประกอบกิจการ พ.ศ. 2565 ลงวันที่ 2 มิถุนายน 2565 ข้อ 25 นายจ้างของสถานประกอบกิจการที่มีลูกจ้างจำนวนห้าสิบคนขึ้นไป ต้องจัดให้คณะกรรมการความปลอดภัย อาชีวอนามัย และสภาพแวดล้อมในการทำงานของสถานประกอบกิจการภายในสามสิบวันนับแต่วันที่มียุทธศาสตร์จำนวนดังกล่าว

บริษัท พี.เอส.ซี. สตาร์ช โปรดักส์ จำกัด (มหาชน) จึงขอแต่งตั้งบุคคลที่มีรายชื่อดังต่อไปนี้ เป็นคณะกรรมการความปลอดภัย อาชีวอนามัยและสภาพแวดล้อมในการทำงาน เพื่อปฏิบัติหน้าที่ ณ บริษัท พี.เอส.ซี. สตาร์ช โปรดักส์ จำกัด (มหาชน)

ประธานกรรมการ

กรรมการระดับบังคับบัญชา

กรรมการระดับบังคับบัญชา

กรรมการระดับบังคับบัญชา

กรรมการระดับบังคับบัญชา

กรรมการผู้แทนลูกจ้างระดับปฏิบัติการ

กรรมการผู้แทนลูกจ้างระดับปฏิบัติการ

กรรมการผู้แทนลูกจ้างระดับปฏิบัติการ

กรรมการผู้แทนลูกจ้างระดับปฏิบัติการ

กรรมการผู้แทนลูกจ้างระดับปฏิบัติการ

กรรมการและเลขานุการ

โดยคณะกรรมการความปลอดภัยมีหน้าที่และอำนาจ ดังต่อไปนี้

1.จัดทำนโยบายด้านความปลอดภัย อาชีวอนามัย และสภาพแวดล้อมในการทำงาน ของสถานประกอบกิจการ เสนอต่อนายจ้าง

2.จัดทำแนวทางการป้องกันและลดการเกิดอุบัติเหตุ การประสบอันตราย การเจ็บป่วย หรือการเกิดเหตุเดือดร้อนรำคาญอันเนื่องมาจากการทำงานของลูกจ้าง หรือความปลอดภัยในการทำงานเสนอต่อนายจ้าง

3.รายงานและเสนอแนะมาตรการหรือแนวทางปรับปรุงแก้ไขสภาพการทำงานและสภาพแวดล้อมในการทำงานให้เป็นไปตามกฎหมายเกี่ยวกับความปลอดภัยในการทำงานต่อนายจ้าง เพื่อความปลอดภัยในการทำงานของลูกจ้าง ผู้รับเหมาและบุคคลภายนอกที่เข้ามาปฏิบัติงานหรือเข้ามาใช้บริการในสถานประกอบกิจการ

4.ส่งเสริมและสนับสนุนกิจกรรมด้านความปลอดภัยในการทำงานของสถานประกอบกิจการ



## P.S.C. STARCH PRODUCTS PLC.

999 MOO 5, TAMBON NONGYAI, AMPHUR NONGYAI, CHONBURI 20190 THAILAND

TEL : 038-219730 FAX : 038-219733 [http:// www.pscstarch.com](http://www.pscstarch.com)

5.พิจารณาว่ามีว่าด้วยความปลอดภัย อาชีวอนามัย และสภาพแวดล้อมในการทำงานของสถานประกอบกิจการเพื่อเสนอความเห็นต่อนายจ้าง

6.สำรวจการปฏิบัติการด้านความปลอดภัยในการทำงานและรายงานผลการสำรวจดังกล่าว รวมทั้งสถิติการประสบอันตรายที่เกิดขึ้นในสถานประกอบกิจการนั้นในการประชุมคณะกรรมการความปลอดภัยทุกครั้ง

7.พิจารณาโครงการหรือแผนการฝึกอบรมเกี่ยวกับความปลอดภัยในการทำงาน รวมถึงโครงการหรือแผนการอบรมเกี่ยวกับบทบาทหน้าที่ความรับผิดชอบในด้านความปลอดภัยของลูกจ้าง หัวหน้างาน ผู้บริหาร นายจ้าง และบุคลากรทุกระดับเพื่อเสนอความเห็นต่อนายจ้าง

8.จัดวางระบบให้ลูกจ้างทุกคนทุกระดับมีหน้าที่ต้องรายงานสภาพการทำงานที่ไม่ปลอดภัยต่อนายจ้าง

9.ติดตามผลความคืบหน้าเรื่องที่เสนอต่อนายจ้าง

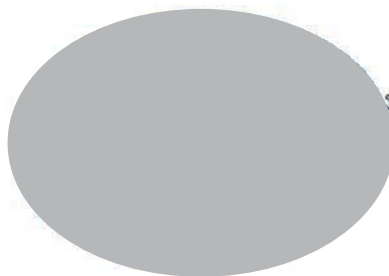
10.รายงานผลการปฏิบัติงานประจำปี รวมทั้งระบุปัญหา อุปสรรค และข้อเสนอแนะในการปฏิบัติหน้าที่ของคณะกรรมการความปลอดภัยเมื่อปฏิบัติหน้าที่ครบหนึ่งปีเสนอต่อนายจ้าง

11.ประเมินผลการดำเนินงานด้านความปลอดภัยในการทำงานของสถานประกอบกิจการ

12.ปฏิบัติงานด้านความปลอดภัยในการทำงานอื่นตามที่นายจ้างมอบหมาย

ทั้งนี้ ให้คณะกรรมการความปลอดภัย อาชีวอนามัย และสภาพแวดล้อมในการทำงานปฏิบัติหน้าที่ตั้งแต่วันที่ 17 พฤษภาคม พ.ศ 2566 จนถึง วันที่ 16 พฤษภาคม พ.ศ 2568

สั่ง ณ วันที่ 9 พฤษภาคม พ.ศ 2566 เป็นต้นไป



ชื่อ...



กรรมการผู้จัดการ





ภาพกิจกรรมเลือกตั้งคณะกรรมการผู้แทนลูกจ้าง

ณ โรงอาหาร วันพฤหัสบดีที่ 4 พฤษภาคม 2566

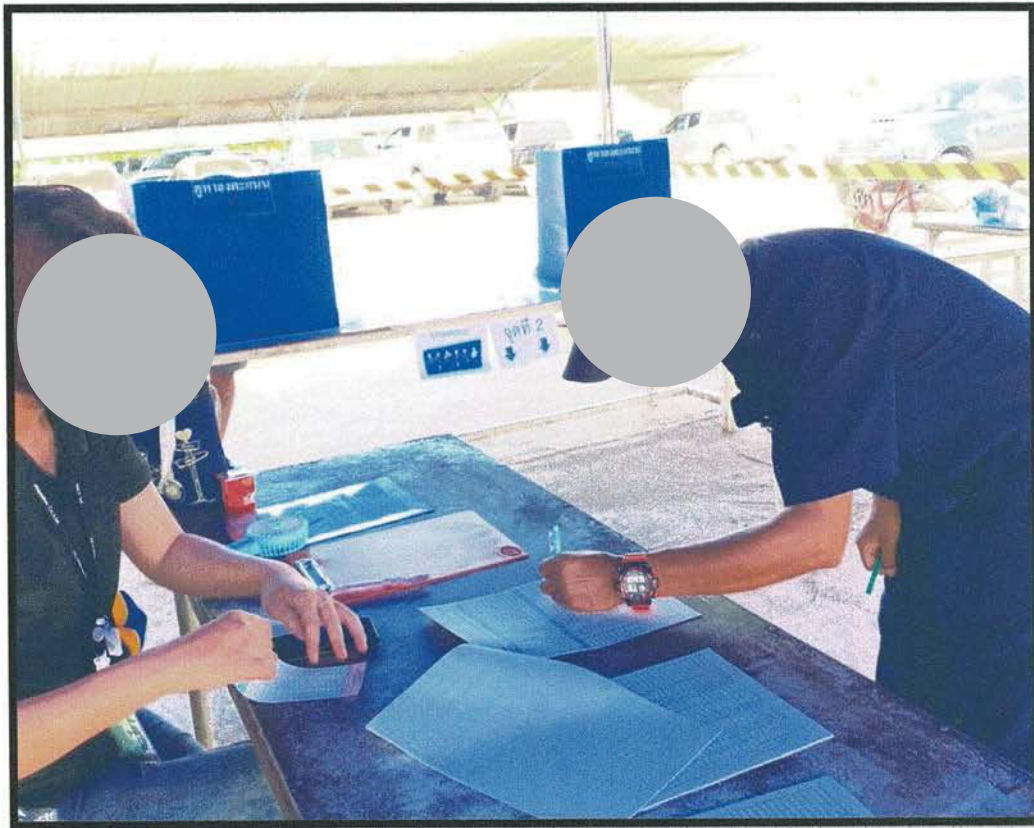






ภาพกิจกรรมเลือกตั้งคณะกรรมการผู้แทนลูกจ้าง

ณ โรงอาหาร วันพฤหัสบดีที่ 4 พฤษภาคม 2566







# ภาพกิจกรรมเลือกตั้งคณะกรรมการผู้แทนลูกจ้าง

ณ โรงอาหาร วันพฤหัสบดีที่ 4 พฤษภาคม 2566





## เอกสารแนบที่ 17

แผนการตรวจสอบสุขภาพของพนักงานประจำปี 2566

# เรียนเชิญ

## พนักงาน

บริษัท พี.เอส.ซี. สตาร์ช โปรดักส์

จำกัด (มหาชน)

ตรวจสอบภาพประจำปี 2566

27 กันยายน 2566

เวลา 06.00 – 12.00 น.



อย่าลืมงดน้ำ และอาหาร

ทุกชนิด **8-12 ชั่วโมง**

ก่อนเข้าตรวจนัด:

**เฉพาะผู้ที่ตรวจน้ำตาลและไขมัน**



# ทำไม! ต้องตรวจสุขภาพ ?

การตรวจสุขภาพก็เพื่อดูแลความสมบูรณ์ของร่างกาย ค้นหาความผิดปกติที่ส่งสัญญาณเตือนเจ้าของร่างกายเพื่อจะได้กระตุ้นเตือนให้ดูแลรักษาและป้องกันตนเองเสียก่อนที่จะเป็นโรค ช่วยลดปัญหาที่จะนำไปสู่การสูญเสียทั้งทางด้านสุขภาพอนามัยและทางด้านเศรษฐกิจ การตรวจไม่พบความผิดปกติไม่ใช่เป็นการประกันว่าจะไม่เกิดความผิดปกติภายหลังเพราะการตรวจสุขภาพเปรียบเสมือนเครื่องมือในการเฝ้าระวังเมื่อตรวจพบแล้วทำการแก้ไขตั้งแต่แรก ผลการรักษาก็จะดีกว่าที่โรคได้ลุกลามจนเกิดความผิดปกติมากขึ้น ในบางครั้งเมื่อตรวจพบความผิดปกติที่ยังไม่ต้องรักษาเมื่อได้รับการแนะนำให้มีการปรับเปลี่ยนการดำเนินชีวิตหรือควบคุมพฤติกรรมบางอย่างและนำไปปฏิบัติก็จะเป็นประโยชน์มากกว่าการปล่อยให้เพิ่มมากขึ้นจนลุกลาม สร้างภาระที่ต้องทำการเฝ้าระวังรักษา โดยปกติหากไม่มีอาการเจ็บไข้ได้ป่วยเราทุกคนควรได้รับการตรวจสุขภาพอย่างน้อยปีละครั้ง โดยรายละเอียดของการตรวจจะแตกต่างกันไปในแต่ละช่วงอายุและปัจจัยเสี่ยงต่อการเกิดโรคต่าง ๆ

## ตรวจแล้ว มีประโยชน์ อย่างไร

- ❖ สามารถกำหนดทิศทางการดูแลสุขภาพร่างกายได้อย่างถูกต้องเพราะหลังจากได้รับการตรวจจะทำให้เราทราบว่าร่างกายของเรามีความสมบูรณ์หรือผิดปกติเกิดขึ้น
- ❖ ทำให้เราเสียค่าใช้จ่ายและเวลาน้อยกว่าที่เราจะปล่อยให้เพิ่มมากขึ้น แล้วจึงทำการรักษาโรคภัย ไข้เจ็บ ต่าง ๆ ที่หลัง
- ❖ มีสุขภาพจิตที่ดี ไม่ต้องกังวลใจเกี่ยวกับปัญหาโรคภัยต่าง ๆ

ขอบคุณที่ไว้วางใจ ด้วยรักและห่วงใยจาก  
ศูนย์ตรวจสุขภาพ เอ็มเอชซีซี อินเตอร์เนชั่นแนล ปิราลีบ





# คำแนะนำในการเตรียมตัวก่อนตรวจสุขภาพ

## การเตรียมตัวก่อนเข้าตรวจทั่วไปโดยแพทย์

ควรนอนหลับพักผ่อนให้เพียงพอ ไม่ควรอดนอนก่อนมาตรวจ และควรเตรียมคำถามปัญหาสุขภาพมาเพื่อสอบถามกับแพทย์เพื่อประโยชน์ในการเข้าตรวจ

## การเอกซเรย์

ต้องไม่มีอุปกรณ์โลหะทุกชนิด เช่น สร้อยคอ ปากกา บัตรพนักงาน และต้องไม่มีสิ่งของต่าง ๆ อยู่ในกระเป๋าเสื้อ ทั้งนี้ไม่ควรใส่เสื้อที่มีเนื้อหนามากรวมทั้งชุดชั้นในที่ มีขอบและโครงเป็นโลหะ

**หมายเหตุ :** สำหรับหญิงที่ตั้งครรภ์ไม่ต้องทำการเอกซเรย์

## การเจาะเลือด

ผู้เข้าตรวจทุกท่านควรสวมเสื้อผ้าที่สามารถขยับ หรือ พับแขนเสื้อขึ้นได้สะดวก เหนือระดับข้อศอก เพื่อให้สามารถได้เจาะเลือดอย่างสะดวก,รวดเร็ว ทั้งนี้เพื่อเป็นการลดอาการเขียวช้ำ หลังเจาะเลือด ผู้เข้าตรวจที่ถูกเจาะเลือดแล้วกรุณาพับแขนหรือกดที่สำลีให้ตรงจุดเจาะเลือดเป็นเวลา ประมาณ 3-5 นาที ในกรณีที่มีการตรวจระดับน้ำตาล เบาหวาน และไขมันไตรกลีเซอไรด์ต้องงดอาหาร-เครื่องดื่มก่อนการเจาะเลือด 12 ชั่วโมง เพื่อผลการตรวจที่ชัดเจนแน่นอน ถูกต้อง

**หมายเหตุ :** ก่อนเจาะเลือดห้ามทพวงสีขาและหยดน้ำยาในหลอดเลือดทั้งโดยติดบาด เพราะมีผลต่อการดงสภาพเลือดและการวิเคราะห์เลือดของห้องปฏิบัติการ

## การเก็บปัสสาวะ

ควรปล่อยช่วงต้นทิ้งไปก่อนและเก็บปัสสาวะช่วงกลางใส่ภาชนะที่เตรียมให้ การเก็บปัสสาวะกระทำได้ตลอดทั้งวันไม่ต้องงดอาหาร ขอปริมาณปัสสาวะอย่างน้อย 1 ใน 3 ของกระป๋องและหมุนฝาเกลียวกระป๋องให้แน่นก่อนส่งปัสสาวะ

**หมายเหตุ :** กรณีสตรีที่มีรอบเดือนก็สามารถตรวจปัสสาวะได้ แต่ขอแนะนำให้ทำควมสะอาดก่อนและให้เก็บปัสสาวะเฉพาะช่วงกลางใส่ภาชนะที่จัดเตรียมให้

ขอบคุณที่ไว้วางใจ ด้วยรักและห่วงใยจาก  
ศูนย์ตรวจสุขภาพ เว็มเอชซี อินเทอร์เน็ตบนเนล ปิรลีส



# รายการตรวจสอบภาพของบริษัท

## โปรแกรมตรวจพนักงานทุกท่าน

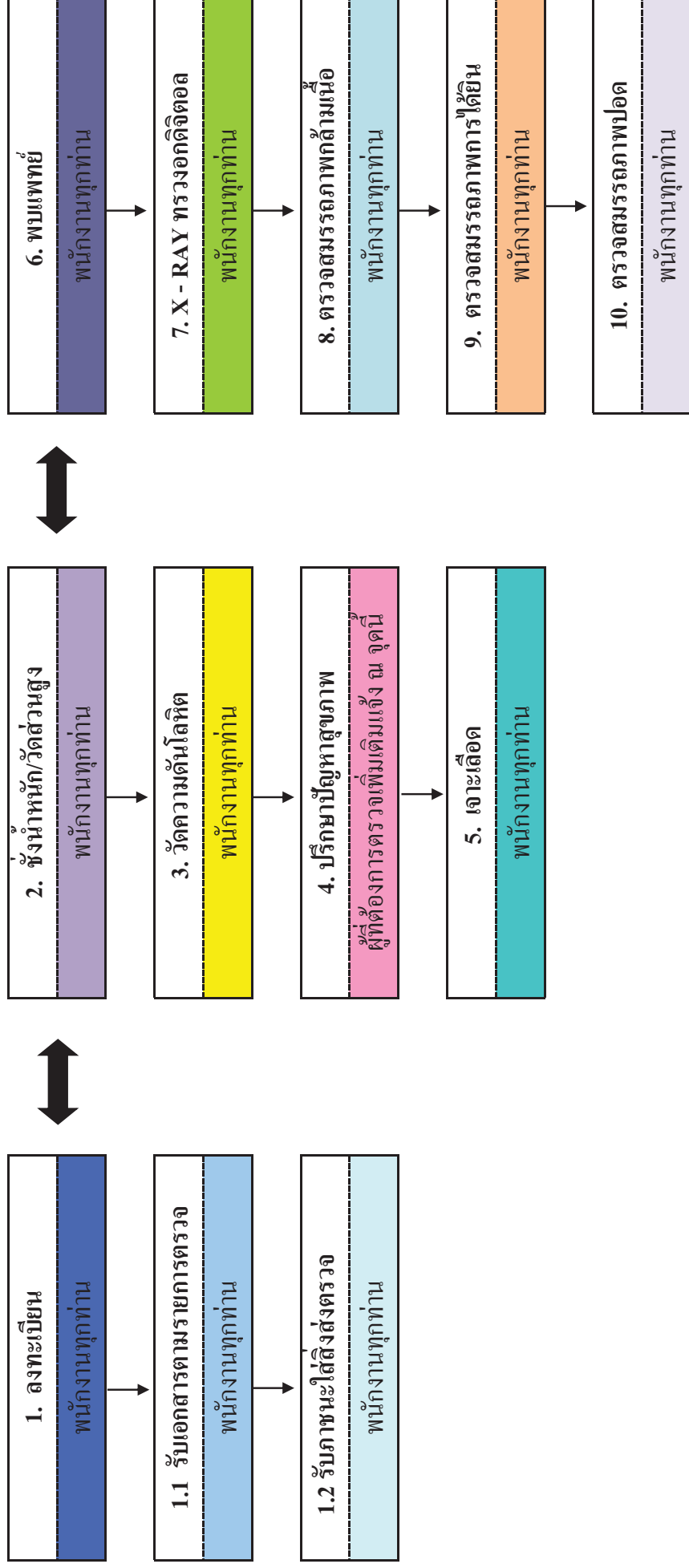
1. ตรวจสอบภาพทั่วไปโดยแพทย์ (PE)
2. X-RAY/DigitalSystem(เอกซเรย์ทรวงอกแบบดิจิทัล)
3. ตรวจสอบสมรรถภาพการได้ยิน (Audiogram)
4. ตรวจสอบความสมบูรณ์ของเม็ดเลือด (CBC)
5. ตรวจหาเชื้อไวรัสตับอักเสบบี (Anti HAV-IgM)
6. สมรรถภาพการทำงานของตับ (SGOT,SGPT)
7. ตรวจสอบสมรรถภาพการทำงานของไต (BUN,Creatinine)
8. ตรวจสอบความสมบูรณ์ของปัสสาวะ (UA)
9. ตรวจเพาะเชื้อแบคทีเรียในอุจจาระ (Stool Culture)
10. ตรวจหาพยาธิในอุจจาระ (Stool Examination)
11. ความผิดปกติของปอด (ตรวจโดยแพทย์)
12. เยื่อบุของตา (ตรวจโดยแพทย์)
13. ตรวจสอบสมรรถภาพกล้ามเนื้อหลัง (Back strength muscle)
14. ตรวจสอบสมรรถภาพปอด (Lung Function)

ขอบคุณที่ไว้วางใจ ด้วยรักและห่วงใยจาก  
ศูนย์ตรวจสอบสุขภาพ เว็มเอชซีซี อินเทอร์เน็ตเนชั่นแนล ปรีแอลบี





## ขั้นตอนการตรวจ บริษัท พี.เอส.ซี. สตาร์ช โปรดักส์ จำกัด (มหาชน)



หมายเหตุ: \*\* รายการใดที่ไม่ได้รับการตรวจกรุณาแจ้ง ณ จุดลงทะเบียนเท่านั้น !

\*\* ก่อนพบแพทย์ต้องทำรายการที่ 2 และ 3 ก่อน

\*\* รายการที่ 2-10 สามารถทำการใดก่อนก็ได้



เอกสารแนบที่ 18

บันทึกการตรวจสอบสภาพหม้อไอน้ำประจำปี 2566

อำนาจเทคโนโลยีความปลอดภัย

กรมโรงงานอุตสาหกรรม

รหัส

เลขวันที่

วันที่

(ช่องที่ 1) สำหรับเจ้าหน้าที่กรอก

เอกสารรับรองความปลอดภัยในการใช้หม้อไอน้ำ

ข้าพเจ้า

อายุ 74 ปี อาชีพ วิศวกร

พักอยู่บ้านเลขที่

สถานที่ทำงาน

ตั้งอยู่ ณ

โทรศัพท์

ได้รับใบอนุญาตประกอบวิชาชีพวิศวกรรมควบคุม สาขาวิศวกรรมเครื่องกล คณะพระราชบัญญัติวิศวกร พ.ศ. 2542

เลขทะเบียน สาขาวิชา

ตั้งแต่วันที่ 9/1/2535

ถึงวันที่ หมดอายุ

และ ไม่อยู่ในระหว่างถูกสั่งพัก

หรือเพิกถอนใบอนุญาต ตามที่แนบมาประจำตัวที่แนบมาพร้อมนี้ ได้รับอนุญาตให้ขึ้นทะเบียนเป็นวิศวกรตรวจสอบหม้อไอน้ำหรือหม้อต้ม เลขทะเบียน 6 64 - 451 หมดอายุวันที่ 31 ธันวาคม พ.ศ. 2568

ข้าพเจ้าได้ทำการอัปเดตทดสอบและตรวจสภาพหม้อไอน้ำของโรงงาน

บมจ. พี.เอส. ซี. สภาวิชาชีพวิศวกรรม

ซึ่งตั้งอยู่เลขที่ 999

หมู่ที่ 5

ตรอก/ซอย -

ถนน 3245 ถนนอินทร์-หนอง

ตำบลบางขวาง หนองอินทร์

อำเภอหนองอินทร์

จังหวัด ชลบุรี

โทรศัพท์

ประกอบกิจการ ผลิตและจำหน่ายเหล็ก

ทะเบียนโรงงานเลขที่

หมดอายุวันที่ 1/1/2567

ได้รับใบอนุญาตประกอบกิจการ โรงงานชื่อ บมจ. พี.เอส. ซี. สภาวิชาชีพวิศวกรรม จำนวนคนงาน 24 คน

ตรวจสอบเมื่อวันที่ 27/12/2565 เวลา 11.00 น. โรงงานนี้มีหม้อไอน้ำทั้งหมด 2 เครื่อง

หม้อไอน้ำเครื่องนี้หมายเลข

1

ขณะตรวจหม้อไอน้ำเครื่องอื่นอยู่ในสภาพ ☐ กำลังใช้งาน ☒ หยุด

ข้าพเจ้าได้ตรวจสอบสภาพหม้อไอน้ำเครื่องนี้ โดยการอัดน้ำ (Hydrostatic Test) ที่ความดันไม่น้อยกว่าเกณฑ์การอัดน้ำทดสอบตามที่ระบุในหน้า 4 ของเอกสารนี้ และขอรับรองว่าหม้อไอน้ำและอุปกรณ์ทุกส่วนของหม้อไอน้ำเป็นไปตามรายละเอียดแสดงไว้ในหน้า 2 และ 3 ของเอกสารนี้ ข้าพเจ้าได้ทำการตรวจสอบและหรือทดสอบอย่างถูกต้องตามหลักวิศวกรรม และหม้อไอน้ำเครื่องนี้สามารถใช้งานได้โดยปลอดภัย เป็นเวลา 1 ปี นับตั้งแต่ตรวจสอบ ที่ความดัน ซึ่งได้ปรับตั้งดัชนีนิรภัยให้มีระดับไฮโดรเจนที่ความดันไม่เกิน  $25.5 \text{ kg/cm}^2$  ข้าพเจ้าจึงลงลายมือชื่อไว้เป็นหลักฐาน

(ลงชื่อ)

วิศวกรผู้ตรวจสอบ

(.....)

ผู้รับใบอนุญาตประกอบกิจการโรงงาน

ก่อนการตรวจสอบฯ โปรดอ่านรายละเอียดในหน้า 4 ของเอกสารนี้

หม้อไอน้ำเครื่องนี้เป็นแบบหม้อไอน้ำ ☐ เรือ ☐ รถไฟ ☐ ตู้หุ้ม ☒ ถังน้ำขวาง ☐ ถังไอน้ำ (Package)  
☐ คัดแปลงมาจากหม้อไอน้ำแบบ ..... อื่นๆ (ระบุ) ..... ใช้งานมาแล้ว 6 ปี  
หมายเลขเครื่อง 1 สร้างโดย ไทย โดยออกแบบความดันสูงสุดไว้ที่  $25 \text{ kg/cm}^2$   
อุณหภูมิ อัตราการผลิตไอน้ำ 30 T/H พื้นที่ผิวรับความร้อน  $758 \text{ m}^2$   
แรงม้าหม้อไอน้ำ 1,915 BHP การเคลื่อนย้ายหม้อไอน้ำ ☒ ไม่เคย ☐ เคยเมื่อ

จาก (ที่ใด)

ชื่อผู้ควบคุมหม้อไอน้ำ ..... ขึ้นทะเบียนฯ เลขที่ ..... หมดอายุ พ.ศ. 25 .....

ชื่อผู้ควบคุมหม้อไอน้ำ ..... ขึ้นทะเบียนฯ เลขที่ ..... หมดอายุ พ.ศ. 25 .....

ชื่อผู้ควบคุมหม้อไอน้ำ ..... ขึ้นทะเบียนฯ เลขที่ ..... หมดอายุ พ.ศ. 25 .....

1. ตัวหม้อไอน้ำ

การต่อแผ่นเหล็กหม้อไอน้ำเป็นแบบ ☒ เชื่อม ☐ หมุดย้ำ เลือกหม้อไอน้ำหนา -  
 ผนวมน้ำหม้อไอน้ำ ☐ ไม่มี ☒ มีเป็นแบบ ☒ โยแก้ว ☐ Asbestos ☒ อีฐทนไฟ ☐ อื่นๆ  
 ขนาดหม้อไอน้ำ ☒ 5-6 x 11 ม. สูง 1.4 ม. ท่อไฟใหญ่ ขนาด  $\varnothing$  - ขาว หนา จำนวน - ท่อ  
 ท่อไฟเล็กขนาด  $\varnothing$  - ขาว จำนวน - ท่อ, ท่อไฟเล็กขนาด  $\varnothing$  - ขาว จำนวน - ท่อ  
 ท่อน้ำ (สำหรับหม้อไอน้ำแบบท่อน้ำ) ขนาด  $\varnothing$  40 + 50 มม. ขาว 6.0 + 6.5 ม. จำนวน 9.20 ท่อ  
 ผนังเตาขนาด 5.8 x 0.5 x 9 ม. หนา - ผนังด้านหน้าหลัง (End Plates) หนา Top 28 / Low 26 มม.  
 ถังหักไอ (Header or Steam Dome) ขนาด  $\varnothing$  1.4 x 6.5 x 28 / Low 0.9 x 6.0 x 26 มม.  
 ช่องคนลง (Manhole) ☐ ไม่มี ☒ มี จำนวน 4 ช่อง, ช่องมือสอด (Handhole) ☐ ไม่มี ☒ มี จำนวน 8 ช่อง  
 ช่องทำความสะอาดท่อน้ำ (สำหรับหม้อไอน้ำตั้งแบบท่อน้ำวาง) ☐ ไม่มี ☐ มี จำนวน - ช่อง  
 เหล็กยึดโยงเป็นแบบ ☐ Stay Rod ขนาด  $\varnothing$  จำนวน - จุด  
☐ Stay Tube ขนาด  $\varnothing$  จำนวน - จุด  
☐ Gusset Stay หนา - ด้านหน้า - จุด ด้านหลัง - จุด  
☐ อื่นๆ จำนวน - จุด

2. สภาพอุปกรณ์ของหม้อไอน้ำ

2.1 ลิ้นนิรภัย (Safety Valve) มีจำนวน 3 จุด เป็นแบบ

☐ แบบน้ำหนักถ่วง ขนาด  $\varnothing$  - ระบายไอน้ำที่ความดัน -  
☒ แบบสปริงมีกานจืด ขนาด  $\varnothing$  3" ระบายไอน้ำที่ความดัน -  
☐ แบบ - ขนาด  $\varnothing$  - ระบายไอน้ำที่ความดัน -

25 + 25.5 kg/cm<sup>2</sup>

2.2 ระบบความดัน

ความดันใช้งานปกติ (Working Pressure) 24 kg/cm<sup>2</sup>

เกจวัดความดัน (Pressure Gauge) จำนวน 3 จุด สเกลสูงสุดอ่านได้ Digital 40 kg/cm<sup>2</sup>

สวิตช์ควบคุมความดัน (Pressure Control Switch) ☐ ไม่มี ☒ มี จำนวน 1 จุด

ตั้งไว้ที่ความดัน 24 - 24.5 kg/cm<sup>2</sup>

Diff. Pressure -

2.3 ระบบน้ำ

หลอดแก้วและวาล์วบังคับ มีจำนวน 2 จุด พร้อมท่อระบายจากวาล์วหลอดแก้วถึงระดับพื้น

เครื่องควบคุมระดับน้ำ (Water Level Control) ☐ ไม่มี ☒ มีเป็นแบบ ☐ ลูกลอย (Float Type) ☒ Electrode

☐ อื่นๆ (ระบุ) - จำนวน 2 จุด

เครื่องสูบน้ำเข้าหม้อไอน้ำเป็นแบบ ☐ Reciprocating ☒ Turbine ☐ อื่นๆ จำนวน 2 + 1 จุด

โดยใช้พลังงานจาก ☒ ไฟฟ้า ☐ ไอน้ำ ☒ อื่นๆ เครื่อง 170 HP

วาล์วกันกลับ (Check Valve) ที่ท่อน้ำเข้าหม้อไอน้ำ ขนาด  $\varnothing$  3" จำนวน 3 จุด

น้ำที่เข้าหม้อไอน้ำ ☐ น้ำประปา ☐ น้ำบาดาล ☒ น้ำบ่อ ☐ น้ำคลอง ☒ อื่นๆ (ระบุ) ที่เก็บน้ำรอใช้

กรรมวิธีการปรับสภาพน้ำ ☐ ไม่มี ☒ มีเป็นแบบ ☒ Softener (Resin) ☐ เติมน้ำเกลือ ☐ อื่นๆ

คุณสมบัติของน้ำเข้าหม้อไอน้ำ pH = 7-8 Hardness = 0.5 ppm - อื่นๆ (ถ้ามี) -

วาล์วถ่าน้ำ (Blow Down Valve) ขนาด  $\varnothing$  1.5" + 2" จำนวน 6 + 4 จุด

2.4 ระบบการจ่ายไอน้ำ

วาล์วจ่ายไอน้ำ (Main Steam Valve) ขนาด  $\varnothing$  8" จำนวน 1 จุด

วาล์วกันกลับที่ท่อจ่ายไอน้ำ (Check Valve) ขนาด  $\varnothing$  8" จำนวน 1 จุด

ท่อจ่ายไอน้ำ (Steam Pipe) ขนาด  $\varnothing$  8" ผนวมน้ำท่อจ่ายไอน้ำ ☐ ไม่มี ☒ มี เป็นแบบ โยแก้ว

27/12/2565



2.5 ระบบสัญญาณเตือนภัย ☐ ไม่มี ☒ มี เป็นแบบ ☒ กระดิ่งไฟฟ้า ☒ โจรเรน ☒ อื่น ๆ (ระบุ) ไฟฉุกเฉิน

2.6 ระบบการเผาไหม้

เชื้อเพลิงที่ใช้ ☐ หิน ☐ แกลบ ☐ ชีเสี่ย ☐ น้ำมันดีเซล ☐ น้ำมันเตาเกรด ☒ อื่น ๆ (ระบุ) แก๊สไม่สิ้น  
 ปริมาณการใช้ 80 T/D (ต่อหน่วยเวลา) ☒ มีระบบควบคุมการจ่ายเชื้อเพลิง เป็นแบบ อัตโนมัติ  
 ขนาดความสามารถ 100 T/D การจัดทิศทางเปลวไฟ ☐ 1 Pass ☒ 2 Pass ☐ 3 Pass ☐ 4 Pass  
 ปล่องไฟขนาด φ 1.5 ม. สูง 36 ม. สมช่วยในการเผาไหม้ ☐ ธรรมชาติ ☒ พัดลมขนาด 75 kw  
 สายล่อฟ้า ☐ ไม่จำเป็นต้องมี ☐ จำเป็นต้องมี ☒ มีเหมาะสม ☐ ยังไม่มี

2.7 ปลั๊กหลอมตะลาย (Fusible Plug) ☒ ไม่มี ☐ มี จำนวน ชุด

2.8 ระบบปรับปรุงประสิทธิภาพ

เครื่องอุ่นน้ำมัน (Oil Heater) ☒ ไม่มี ☐ มี เป็นแบบ ..... อุณหภูมิ .....  
 เครื่องอุ่นอากาศ (Air Heater) ☐ ไม่มี ☒ มี เป็นแบบ ..... อุณหภูมิ 100 °C  
 เครื่องอุ่นน้ำ (Economizer) ☐ ไม่มี ☒ มี เป็นแบบ ..... อุณหภูมิ 90 °C  
 การนำคอนเดนเสดกลับมาใช้ ☒ ไม่มี ☐ มี ปริมาณ .....

2.9 ภาชนะรับแรงดันไอน้ำ (Pressure Vessel) ☒ ไม่มี ☐ มี (ระบุ)

เครื่องจักรไอน้ำ ขนาด ☒ ไฮโดร (High Pressure) ..... ขนาด ☒ โลว์ (Low Pressure) .....  
 จำนวน ชุด  
 เครื่อง ..... จำนวน ..... ชุด ใช้ความดัน ..... ☐ มีลิ้นนรภัยตั้งความดันที่ .....  
 เครื่อง ..... จำนวน ..... ชุด ใช้ความดัน ..... ☐ มีลิ้นนรภัยตั้งความดันที่ .....  
 เครื่อง ..... จำนวน ..... ชุด ใช้ความดัน ..... ☐ มีลิ้นนรภัยตั้งความดันที่ .....  
 เครื่อง ..... จำนวน ..... ชุด ใช้ความดัน ..... ☐ มีลิ้นนรภัยตั้งความดันที่ .....

รายงานผลการตรวจหม้อน้ำก่อนรับรอง

ท่อไฟใหญ่ -	<input type="checkbox"/> เรียบร้อย	<input type="checkbox"/> บกพร่อง	ท่อไฟเล็ก -	<input type="checkbox"/> เรียบร้อย	<input type="checkbox"/> บกพร่อง
ผนังด้านหน้า-หลัง	<input checked="" type="checkbox"/> เรียบร้อย	<input type="checkbox"/> บกพร่อง	ผนังเตา	<input checked="" type="checkbox"/> เรียบร้อย	<input type="checkbox"/> บกพร่อง
เหล็กยึดโยง	<input checked="" type="checkbox"/> เรียบร้อย	<input type="checkbox"/> บกพร่อง	ช่องมือทอด	<input checked="" type="checkbox"/> เรียบร้อย	<input type="checkbox"/> บกพร่อง
ช่องคนลง	<input checked="" type="checkbox"/> เรียบร้อย	<input type="checkbox"/> บกพร่อง	ท่อน้ำ	<input checked="" type="checkbox"/> เรียบร้อย	<input type="checkbox"/> บกพร่อง
เกจวัดความดัน	<input checked="" type="checkbox"/> เรียบร้อย	<input type="checkbox"/> บกพร่อง	ลิ้นนรภัย	<input checked="" type="checkbox"/> เรียบร้อย	<input type="checkbox"/> บกพร่อง
เครื่องสูบน้ำเข้าหม้อไอน้ำ	<input checked="" type="checkbox"/> เรียบร้อย	<input type="checkbox"/> บกพร่อง	ตัววัดควบคุมความดัน	<input checked="" type="checkbox"/> เรียบร้อย	<input type="checkbox"/> บกพร่อง
ระบบสัญญาณเตือนภัย	<input checked="" type="checkbox"/> เรียบร้อย	<input type="checkbox"/> บกพร่อง	เครื่องควบคุมระดับน้ำ	<input checked="" type="checkbox"/> เรียบร้อย	<input type="checkbox"/> บกพร่อง
สภาพตะกอนภายในหม้อไอน้ำ	<input type="checkbox"/> ไม่มี	<input checked="" type="checkbox"/> มี	<input type="checkbox"/> มาก	<input type="checkbox"/> ปานกลาง	<input checked="" type="checkbox"/> น้อย

รายละเอียดของส่วนที่บกพร่องและอื่น ๆ

ข้าพเจ้าได้ให้ผู้รับใบอนุญาตประกอบกิจการโรงงานดำเนินการซ่อมแซมแก้ไขจนเป็นที่เรียบร้อยสมบูรณ์แล้ว  
 ก่อนลงลายมือชื่อรับรอง

(วิศวกรผู้ตรวจทดสอบ)

27/12/2565

ข้อกำหนดในการตรวจสอบฯ และกรอกรายงานในเอกสารรับรองความปลอดภัยในการใช้หม้อไอน้ำ

ชื่อ โรงงาน :-	ใช้ตามที่ระบุไว้ในใบอนุญาตประกอบกิจการ โรงงาน ถ้าไม่มีให้ใช้ชื่อผู้รับใบอนุญาตฯ
ประกอบกิจการ โรงงาน :-	ใช้ตามที่ระบุในบรรทัดที่ 7 ของหน้าที่ 1 ในใบอนุญาตประกอบกิจการ โรงงาน, รง. 4 (นับจากวันที่ลงมา)
ทะเบียน โรงงานเลขที่ :-	ใช้ตามที่ระบุในกรอบสี่เหลี่ยมมุมบนด้านขวาของใบอนุญาตประกอบกิจการ โรงงาน, รง. 4
หม้อไอน้ำหมายเลข :-	หม้อไอน้ำที่ติดตั้งก่อนถือว่าเป็นหมายเลข 1
ออกแบบความดันสูงสุด :-	ความดันสูงสุดที่ผู้สร้างกำหนดให้ใช้ (Max. Allowable Working Pressure)
ตัววัดควบคุมความดัน :-	(ถ้ามี) จะต้องตั้งไว้ไม่เกินความดันใช้งานสูงสุด (Max. Working Pressure)
ถังน้ำรับ :-	<ul style="list-style-type: none"> <li>- ต้องติดตั้งที่ปลอดภัยหรือถึงหลักโ และต้องไม่มีวาล์วปล่อยน้ำลง</li> <li>- ต้องเป็นแบบน้ำหมักถ่วงหรือแบบสปริงที่มีคานจับ ไม่มีคานงัดห้ามใช้ หรือแบบอื่นที่สามารถตรวจสอบการเปิดได้ง่าย มีขนาดที่สามารถระบายไอน้ำได้ทันเมื่อความดันเกินกำหนดและปรับตั้งให้ระบายที่ความดัน ไม่เกิน 10% ของความดันใช้งานสูงสุด (Max. Working Pressure) แต่ต้องไม่เกิน 3% ของการออกแบบความดันสูงสุด (Max. Allowable Working Pressure)</li> <li>- ต้องมีไม่น้อยกว่า 2 ชุด สำหรับหม้อไอน้ำที่มีพื้นที่ผิวรับความร้อนตั้งแต่ 50 ตารางเมตรขึ้นไป</li> </ul>
ตะกรัน :-	ถ้ามีมากกว่า 1/16 นิ้ว จะต้องล้างออก
การตรวจสอบ :-	ให้ใช้หลักวิชาการทางด้านวิศวกรรม หรือมาตรฐานสากลอื่นเป็นที่ยอมรับที่กรมโรงงานอุตสาหกรรม เห็นชอบ
การอัดน้ำทดสอบ :-	<p>ต้องใช้ความดัน 1.5 เท่าของความดันสูงสุดที่ออกแบบ (Max. Allowable Working Pressure) ถ้าความดันใช้งานสูงสุดต่ำกว่า 60 ปอนด์ต่อตารางนิ้ว ต้องใช้ความดันไม่น้อยกว่า 2 เท่า ของความดันที่ใช้งานสูงสุด</p> <p>ถ้าความดันใช้งานสูงสุดอยู่ในระหว่าง 60-80 ปอนด์ต่อตารางนิ้ว ต้องใช้ความดันไม่น้อยกว่า 120 ปอนด์ต่อตารางนิ้ว</p>

หมายเหตุ

1. ในการตรวจสอบหากพบว่า ส่วนประกอบและหรืออุปกรณ์ของหม้อไอน้ำส่วนหนึ่งส่วนใดมีข้อบกพร่องชำรุด หรือไม่ทำงาน วิศวกรผู้ตรวจสอบ ต้องแจ้งให้ผู้รับใบอนุญาตประกอบกิจการ โรงงาน ดำเนินการซ่อมปรับปรุงแก้ไข หรือเปลี่ยนใหม่ให้อยู่ในสภาพเรียบร้อย ให้แล้วเสร็จสมบูรณ์ก่อนลงลายมือชื่อรับรอง
2. ต้องกรอกข้อความให้ครบทุกข้อ ข้อความใดที่ไม่ได้กรอก ต้องแสดงเหตุผล มิฉะนั้น เจ้าหน้าที่จะถือว่าไม่ได้ตรวจสอบหรือคุณภาพ ส่วนประกอบหรืออุปกรณ์ของหม้อไอน้ำนั้น และอาจพิจารณาไม่รับเอกสารฯ ฉบับนี้
3. ข้อความนอกเหนือจากที่ระบุในข้อกำหนด ให้ใช้หลักวิชาการทางวิศวกรรม

คำรับรองของผู้ประกอบกิจการโรงงาน

1. ข้าพเจ้าขอรับรองว่าในการตรวจสอบความปลอดภัยในการใช้หม้อไอน้ำครั้งนี้ วิศวกรผู้ตรวจสอบได้ดำเนินการตรวจสอบหม้อไอน้ำ ตามที่กรมโรงงานอุตสาหกรรมกำหนดจริง หากกรมโรงงานอุตสาหกรรมตรวจพบในภายหลังว่า มิได้มีการตรวจสอบหม้อไอน้ำตามที่กรมโรงงานอุตสาหกรรมกำหนด ข้าพเจ้ายินดีให้กรมโรงงานอุตสาหกรรม เพิกถอนใบอนุญาตประกอบกิจการ โรงงานโดยไม่มีเงื่อนไข
2. เมื่อครบกำหนดที่จะต้องตรวจสอบหม้อไอน้ำครั้งต่อไป ข้าพเจ้าจะต้องแจ้งเป็นหนังสือให้กรมโรงงานอุตสาหกรรม ในกรณี โรงงานตั้งอยู่ในเขตกรุงเทพมหานคร หรือ สำนักงานอุตสาหกรรมจังหวัด ในกรณีโรงงานตั้งอยู่นอกเขตกรุงเทพมหานคร ทราบล่วงหน้าไม่น้อยกว่า 7 วัน เพื่อที่กรมโรงงานอุตสาหกรรม หรือสำนักงานอุตสาหกรรมจังหวัด จะได้ส่งเจ้าหน้าที่ไปสังเกตการณ์ ในการตรวจสอบ

ข้า

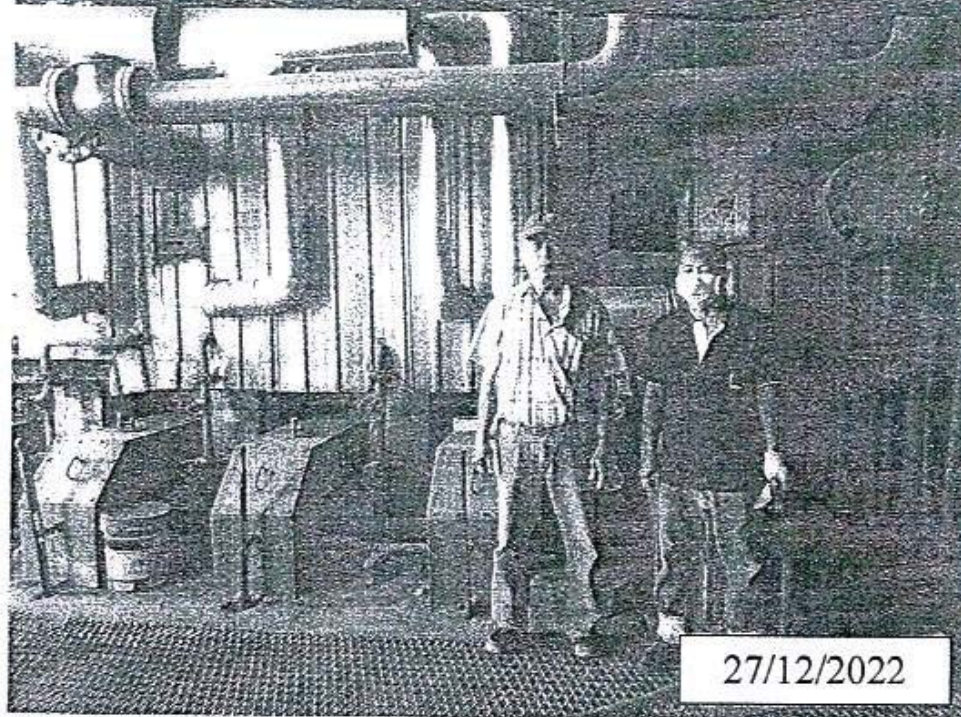
กล่าวข้างต้นแล้ว จึงลงลายมือชื่อไว้เป็นสำคัญ

ลงชื่อ

.....ผู้รับใบอนุญาตประกอบกิจการ โรงงาน

(.....)

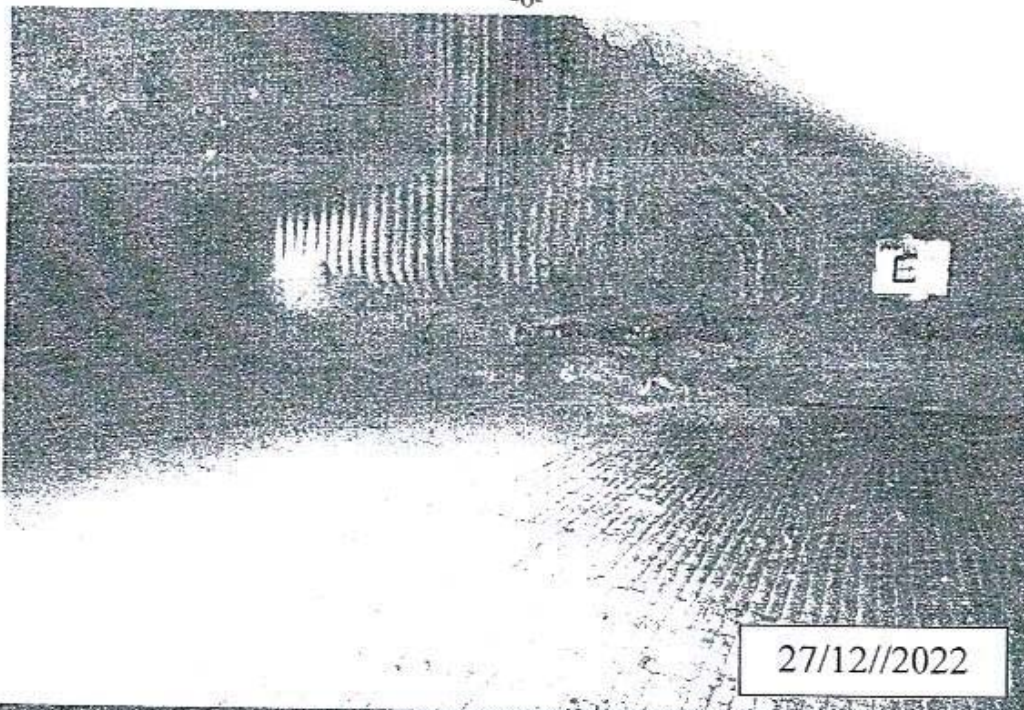




Boiler No.1 บริษัท พี.เอส.ซี.สตาร์ชโปรดักส์ จำกัด(มหาชน)

27/12/2565





Boiler No.1 บริษัท พี.เอส.ซี.สตาร์ชโปรดักส์ จำกัด (มหาชน)

27/12/2565



สืบสวนสอบสวนคดีอาญา / 112:2  
บริเวณวัดป่าหมากแข้ง จังหวัดสกลนคร  
(ตาม.)



/ 27/12/2565





ที่ อก ๐๓๑๒ / ๑๐๖๐๕

กรมโรงงานอุตสาหกรรม  
ถนนพระรามที่ ๖ แขวงทุ่งพญาไท  
เขตราชเทวี กรุงเทพฯ ๑๐๕๐๐

๐๘ พฤศจิกายน ๒๕๖๕

เรื่อง อนุญาตให้ต่ออายุทะเบียนเป็นวิศวกรตรวจทดสอบหม้อน้ำหรือหม้อต้มที่ใช้ของเหลวเป็นสื่อทำความร้อน  
เรียน [REDACTED]

ตามที่ท่าน [REDACTED] ผู้ได้รับใบอนุญาตประกอบวิชาชีพวิศวกรรมควบคุม  
สาขาวิศวกรรมเครื่องกล ตามพระราชบัญญัติวิศวกร พ.ศ. ๒๕๕๒ ประเภท วิศวกร เลขทะเบียน [REDACTED]  
ได้ขอต่ออายุทะเบียนเป็นวิศวกรตรวจทดสอบหม้อน้ำหรือหม้อต้มที่ใช้ของเหลวเป็นสื่อทำความร้อนไว้ต่อ  
กรมโรงงานอุตสาหกรรม นั้น

กรมโรงงานอุตสาหกรรมพิจารณาแล้วอนุญาตให้ [REDACTED] ต่ออายุทะเบียน  
เป็นวิศวกรตรวจทดสอบหม้อน้ำหรือหม้อต้มที่ใช้ของเหลวเป็นสื่อทำความร้อน ตามทะเบียนเลขที่ [REDACTED]  
จนถึงวันที่ ๓๑ ธันวาคม ๒๕๖๕ ทั้งนี้ ใบอนุญาตประกอบวิชาชีพวิศวกรรมควบคุมต้องยังไม่หมดอายุ หรือมี  
การต่ออายุเป็นที่เรียบร้อยแล้ว

อนึ่ง กรมโรงงานอุตสาหกรรมได้จัดทำ “ระบบจัดการหม้อน้ำหรือหม้อต้มที่ใช้ของเหลวเป็นสื่อทำความร้อน” เพื่อให้วิศวกรตรวจทดสอบรายงานความปลอดภัยผ่านระบบดังกล่าว โดยท่านจะสามารถใช้งานระบบ  
ได้ก็ต่อเมื่อท่านยืนยันตัวตนและได้รับรหัสผ่าน (password) รายละเอียดตามสิ่งที่ส่งมาด้วย

จึงเรียนมาเพื่อโปรดทราบ และขอให้ท่านปฏิบัติงานตามหน้าที่ความรับผิดชอบและจรรยาบรรณ  
แห่งวิชาชีพวิศวกรรมโดยเคร่งครัด

ขอแสดงความนับถือ



ผู้อำนวยการกองส่งเสริมเทคโนโลยีความปลอดภัยโรงงาน  
ปฏิบัติราชการแทน อธิบดีกรมโรงงานอุตสาหกรรม



กองส่งเสริมเทคโนโลยีความปลอดภัยโรงงาน

โทร. ๐ ๒๕๓๐ ๖๓๑๔ ต่อ ๒๓๐๓

โทรสาร ๐ ๒๕๓๐ ๖๓๑๔ ต่อ ๒๓๔๔

<http://www.diw.go.th/>

27/12/2565



([https://www.diw.go.th/regist\\_engineer/](https://www.diw.go.th/regist_engineer/))



สำนักเทคโนโลยีความปลอดภัย

กรมโรงงานอุตสาหกรรม

รหัส.....  
เลขรับที่.....วันที่.....  
(ช่องที่ 1) สำหรับเจ้าหน้าที่กรอก

เอกสารรับรองความปลอดภัยในการใช้น้ำ

ข้าพเจ้า..... อายุ 74 ปี อาชีพ วิศวกร  
พักอยู่บ้านเลขที่.....  
ตำบล/แขวง.....  
สถานที่ทำงาน..... ตั้งอยู่..... โทรศัพท์.....

ได้รับใบอนุญาตประกอบวิชาชีพวิศวกรรมควบคุม สาขาวิศวกรรมเครื่องกล คนพระราชบัญญัติวิศวกร พ.ศ.2542  
เลขทะเบียน วิศวกร..... ตั้งแต่วันที่ 3/1/2535 ถึงวันที่ สิ้นชีวิต และ ไม่อยู่ในระหว่างถูกสั่งพัก  
หรือเพิกถอนใบอนุญาต คนต้นฉบับประจำตัวที่แนบมาพร้อมนี้ ได้รับอนุญาตให้ขึ้นทะเบียนเป็นวิศวกรตรวจสอบหม้อไอน้ำหรือ  
หม้อต้มฯ เลขทะเบียน 6- 64- 451 หม้อไอน้ำวันที่ 31 ธันวาคม พ.ศ. 2568

ข้าพเจ้าได้ทำการอัปเดตทดสอบและตรวจสภาพหม้อไอน้ำของโรงงาน บมจ. พี.เอส. ซี. สตาร์ ดี.โปรดักส์  
ซึ่งตั้งอยู่เลขที่ 999 หมู่ที่ 5 ต.รอก/ซอย - ถนน 3245 ถนนอินทร์ - บ่อทอง  
ตำบล/แขวง ถนนอินทร์ อำเภอ/เขต ถนนอินทร์ จังหวัด ชลบุรี โทรศัพท์.....  
ประกอบกิจการ ผลิตเหล็กเพื่อใช้ในงาน..... หม้อไอน้ำวันที่ 1/1/2567  
ผู้รับใบอนุญาตประกอบกิจการโรงงาน บมจ. พี.เอส. ซี. สตาร์ ดี.โปรดักส์ จำนวนคนงาน 24 คน  
ตรวจทดสอบเมื่อวันที่ 27/12/2565 เวลา 16.00 น. โรงงานนี้มีหม้อไอน้ำทั้งหมด 2 เครื่อง  
หม้อไอน้ำเครื่องนี้หมายเลข 2 ขณะตรวจ หม้อไอน้ำเครื่องอื่นอยู่ในสภาพ ☐ กำลังใช้งาน ☒ หยุด

ข้าพเจ้าได้ตรวจทดสอบสภาพหม้อไอน้ำเครื่องนี้ โดยการอัดน้ำ (Hydrostatic Test) ที่ความดันไม่น้อยกว่าเกณฑ์การอัดน้ำ  
ทดสอบตามที่ระบุในหน้า 4 ของเอกสารนี้ และขอรับรองว่าหม้อไอน้ำและอุปกรณ์ทุกส่วนของหม้อไอน้ำเป็นไปตามมาตรฐาน  
ไว้ในหน้า 2 และ 3 ของเอกสารนี้ ข้าพเจ้าได้ทำการตรวจสภาพและหรือทดสอบอย่างถูกต้องตามหลักวิศวกรรม และหม้อไอน้ำเครื่องนี้  
สามารถใช้งานได้โดยปลอดภัย เป็นเวลา 1 ปี นับตั้งแต่ตรวจทดสอบ ที่ความดัน ซึ่งได้ปรับตั้งอินทรีย์ให้เป็ลระบายไอที่ความดัน  
ไม่เกิน 25.5 kg/cm<sup>2</sup> ข้าพเจ้าจึงขอ..... หลักฐาน

(ลงชื่อ).....  
วิศวกรผู้ตรวจทดสอบ.....  
ผู้รับใบอนุญาตประกอบกิจการโรงงาน.....

ก่อนการตรวจทดสอบฯ โปรดอ่านรายละเอียดในหน้า 4 ของเอกสารนี้

หม้อไอน้ำเครื่องนี้เป็นแบบหม้อไอน้ำ ☐ เบริ ☐ รถไฟ ☐ ลูกหมู ☒ ท่อน้ำขวาง ☐ ท่อไฟนอน (Package)  
☐ คัดแปลงเตาจากหม้อไอน้ำแบบ..... อื่นๆ (ระบุ)..... ใช้งานมาแล้ว 6 ปี  
หมายเลขเครื่อง 2:..... ตั้งโดย ไทย..... โดยออกแบบความดันสูงสุดไว้ที่ 25 kg/cm<sup>2</sup>  
อุณหภูมิ..... อัตราการผลิตไอ 30 T/H..... พื้นที่ผิวรับความร้อน 758 m<sup>2</sup>  
แรงม้าหม้อไอน้ำ 1,915 Btu Hp..... การเคลื่อนย้ายหม้อไอน้ำ ☒ ไม่เคย ☐ เคย เมื่อ.....  
จาก (ที่ใด).....  
ชื่อผู้ควบคุมหม้อไอน้ำ..... ขึ้นทะเบียนฯ เลขที่..... หม้อไอน้ำ พ.ศ.25.....  
ชื่อผู้ควบคุมหม้อไอน้ำ..... ขึ้นทะเบียนฯ เลขที่..... หม้อไอน้ำ พ.ศ.25.....  
ชื่อผู้ควบคุมหม้อไอน้ำ..... ขึ้นทะเบียนฯ เลขที่..... หม้อไอน้ำ พ.ศ.25.....

## 1. ตัวหม้อไอน้ำ

การต่อแผ่นเหล็กหม้อไอน้ำเป็นแบบ ☒ เชื่อม ☐ หมุดย้ำ เปลือกหม้อไอน้ำหนา - .....  
 ฉนวนหุ้มหม้อไอน้ำ ☐ ไม่มี ☒ มีเป็นแบบ ☒ โยแก้ว ☐ Asbestos ☒ อิฐทนไฟ ☐ อื่น ๆ .....  
 ขนาดหม้อไอน้ำ ☒ 5-bx11 ๒๗/๒๘ ๑๔ ม. ท่อไฟใหญ่ ขนาด Ø - ..... ยาว ..... หนา ..... จำนวน ..... ท่อ  
 ท่อไฟเล็กขนาด Ø - ..... ยาว ..... จำนวน ..... ท่อ, ท่อไฟเล็กขนาด Ø - ..... ยาว ..... จำนวน ..... ท่อ  
 ท่อน้ำ (สำหรับหม้อไอน้ำแบบท่อน้ำ) ขนาด Ø 40 + 50 มม. ยาว 6.0 + 6.5 ม. จำนวน 920 ..... ท่อ  
 ผนังเตาขนาด 5.8 X 5.5 X 9 ม. หนา - ..... ผนังด้านหน้า-หลัง (End Plates) หนา Top 25 / Low 26 มม.  
 ถังพักไอ (Header or Steam Dome) ขนาด Ø 1.4 X 6.5 X 28 / Low 0.9 X 6.0 ม. X 26 มม.  
 ช่องคนลง (Manhole) ☐ ไม่มี ☒ มี จำนวน 4 ..... ช่อง, ช่องมือลอค (Handhole) ☐ ไม่มี ☒ มี จำนวน 8 ..... ช่อง  
 ช่องทำความสะอาดท่อน้ำ (สำหรับหม้อไอน้ำตั้งแบบท่อน้ำวาง) ☐ ไม่มี ☐ มี จำนวน ..... ช่อง  
 เหล็กยึดโยงเป็นแบบ ☐ Stay Rod ขนาด Ø ..... จำนวน ..... ชุด  
☐ Stay Tube ขนาด Ø ..... จำนวน ..... ชุด  
☐ Gusset Stay หนา ..... ด้านหน้า ..... ชุด ด้านหลัง ..... ชุด  
☐ อื่น ๆ ..... จำนวน ..... ชุด

## 2. สภาพอุปกรณ์ของหม้อไอน้ำ

2.1 ถังนิรภัย (Safety Valve) มีจำนวน 3 ..... ชุด เป็นแบบ  
☐ แบบน้ำหนักถ่วง ขนาด Ø ..... ระบายไอน้ำที่ความดัน  
☒ แบบสปริงมีกลไกจัด ขนาด Ø 3" ..... ระบายไอน้ำที่ความดัน  
☐ แบบ ..... ขนาด Ø ..... ระบายไอน้ำที่ความดัน

25 + 25.5 kg/cm<sup>2</sup>

### 2.2 ระบบความดัน

ความดันใช้งานปกติ (Working Pressure) 24 kg/cm<sup>2</sup>  
 เกจวัดความดัน (Pressure Gauge) จำนวน 3 ..... ชุด สเกลสูงสุดอ่านได้ Digital 40 kg/cm<sup>2</sup>  
 สวิตช์ควบคุมความดัน (Pressure Control Switch) ☐ ไม่มี ☒ มี จำนวน 1 ..... ชุด  
 คิวไวท์ความดัน 24 - 24.5 kg/cm<sup>2</sup> Diff. Pressure -

### 2.3 ระบบน้ำ

หลอดแก้วและวาล์วบังคับ มีจำนวน 2 ..... ชุด พร้อมท่อระบายจากวาล์วหลอดแก้วถึงระดับพื้น  
 เครื่องควบคุมระดับน้ำ (Water Level Control) ☐ ไม่มี ☒ มี เป็นแบบ ☐ ลูกลอย (Float Type) ☒ Electrode  
☐ อื่น ๆ (ระบุ) ..... จำนวน 2 ..... ชุด  
 เครื่องสูบน้ำเข้าหม้อไอน้ำเป็นแบบ ☐ Reciprocating ☒ Turbine ☐ อื่น ๆ ..... จำนวน 2 + 1 ..... ชุด  
 โดยใช้พลังงานจาก ☒ ไฟฟ้า ☐ ไอน้ำ ☒ อื่น ๆ เครื่องสูบน้ำ 170 HP  
 วาล์วกันกลับ (Check Valve) ที่ท่อน้ำเข้าหม้อไอน้ำ ขนาด Ø 3" ..... จำนวน 3 ..... ชุด  
 น้ำที่เข้าหม้อไอน้ำ ☐ น้ำประปา ☐ น้ำบาดาล ☒ น้ำบ่อ ☐ น้ำคลอง ☒ อื่น ๆ (ระบุ) น้ำดื่มบรรจุขวด  
 กรรมวิธีการปรับสภาพน้ำ ☐ ไม่มี ☒ มี เป็นแบบ ☒ Softener (Resin) ☐ เติมน้ำยาเคมี ☐ อื่น ๆ .....  
 คุณสมบัติของน้ำเข้าหม้อไอน้ำ pH = 7-8 Hardness = 0.5 ppm ..... อื่น ๆ (ถ้ามี)  
 วาล์วถ่านน้ำ (Blow Down Valve) ขนาด Ø 1.5" + 2" จำนวน 6 + 4 ..... ชุด

### 2.4 ระบบการจ่ายไอน้ำ

วาล์วจ่ายไอน้ำ (Main Steam Valve) ขนาด Ø 8" ..... จำนวน 1 ..... ชุด  
 วาล์วกันกลับที่ท่อจ่ายไอ (Check Valve) ขนาด Ø 8" ..... จำนวน 1 ..... ชุด  
 ท่อจ่ายไอน้ำ (Steam Pipe) ขนาด Ø 8" ..... ฉนวนหุ้มท่อจ่ายไอน้ำ ☐ ไม่มี ☒ มี เป็นแบบ โยแก้ว

27/12/2561



2.5 ระบบสัญญาณเตือนภัย ☐ ไม่มี ☒ มี เป็นแบบ ☒ กระดิ่งไฟฟ้า ☒ โซเรน ☒ อื่น ๆ (ระบุ) โพลีคาร์บอเนต

2.6 ระบบการเผาไหม้

เชื้อเพลิงที่ใช้ ☐ หิน ☐ แกลบ ☐ ชีลื้อ ☐ น้ำมันดีเซล ☐ น้ำมันเตาเกรด ☒ อื่น ๆ (ระบุ) โพลีคาร์บอเนต

ปริมาณการใช้ 80 T/D (ต่อหน่วยเวลา) ☐ มีระบบควบคุมการจ่ายเชื้อเพลิง เป็นแบบ อัตโนมัติ

ขนาดความสามารถ 100 T/D การจัดทิศทางเปลวไฟ ☐ 1 Pass ☒ 2 Pass ☐ 3 Pass ☐ 4 Pass

ปล่องไฟขนาด Ø 1.5 ม. สูง 36 ม. ลมช่วยในการเผาไหม้ ☐ ธรรมชาติ ☒ พัดลมขนาด 75 KW

สายล่อฟ้า ☐ ไม่จำเป็นต้องมี ☐ จำเป็นต้องมี (☒ มีเหมาะสม ☐ ยังไม่มี)

2.7 ปลั๊กหลอมละลาย (Fusible Plug) ☒ ไม่มี ☐ มี จำนวน.....ชุด

2.8 ระบบปรับปรุงประสิทธิภาพ

เครื่องอุ่นน้ำมัน (Oil Heater) ☒ ไม่มี ☐ มี เป็นแบบ.....อุณหภูมิ.....

เครื่องอุ่นอากาศ (Air Heater) ☐ ไม่มี ☒ มี เป็นแบบ Cross Flow อุณหภูมิ..... 100° C

เครื่องอุ่นน้ำ (Economizer) ☐ ไม่มี ☒ มี เป็นแบบ Exchanger อุณหภูมิ..... 90° C

การนำคอนเดนเสดกลับมาใช้ ☒ ไม่มี ☐ มี ปริมาณ.....

2.9 ภาชนะรับแรงดัน ไอน้ำ (Pressure Vessel) ☒ ไม่มี ☐ มี (ระบุ)

เครื่องจักรไอน้ำ ขนาด Ø ไฮโดร (High Pressure)..... ขนาด Ø โลว์ (Low Pressure).....

จำนวน.....ชุด

เครื่อง.....จำนวน.....ชุด ใช้ความดัน..... ☐ มีลิ้นนรภัยตั้งความดันที่.....

เครื่อง.....จำนวน.....ชุด ใช้ความดัน..... ☐ มีลิ้นนรภัยตั้งความดันที่.....

เครื่อง.....จำนวน.....ชุด ใช้ความดัน..... ☐ มีลิ้นนรภัยตั้งความดันที่.....

เครื่อง.....จำนวน.....ชุด ใช้ความดัน..... ☐ มีลิ้นนรภัยตั้งความดันที่.....

รายงานผลการตรวจหม้อน้ำก่อนรับรอง

ท่อไฟใหญ่ -	<input type="checkbox"/> เรียบร้อย	<input type="checkbox"/> บกพร่อง	ท่อไฟเล็ก -	<input type="checkbox"/> เรียบร้อย	<input type="checkbox"/> บกพร่อง
ผนังด้านหน้า-หลัง	<input checked="" type="checkbox"/> เรียบร้อย	<input type="checkbox"/> บกพร่อง	ผนังเตา	<input checked="" type="checkbox"/> เรียบร้อย	<input type="checkbox"/> บกพร่อง
เหล็กยึดโยง	<input checked="" type="checkbox"/> เรียบร้อย	<input type="checkbox"/> บกพร่อง	ช่องมือลอด	<input checked="" type="checkbox"/> เรียบร้อย	<input type="checkbox"/> บกพร่อง
ช่องคนลง	<input checked="" type="checkbox"/> เรียบร้อย	<input type="checkbox"/> บกพร่อง	ท่อน้ำ	<input checked="" type="checkbox"/> เรียบร้อย	<input type="checkbox"/> บกพร่อง
เกจวัดความดัน	<input checked="" type="checkbox"/> เรียบร้อย	<input type="checkbox"/> บกพร่อง	ลิ้นนรภัย	<input checked="" type="checkbox"/> เรียบร้อย	<input type="checkbox"/> บกพร่อง
เครื่องสูบน้ำเข้าหม้อไอน้ำ	<input checked="" type="checkbox"/> เรียบร้อย	<input type="checkbox"/> บกพร่อง	สวิตช์ควบคุมความดัน	<input checked="" type="checkbox"/> เรียบร้อย	<input type="checkbox"/> บกพร่อง
ระบบสัญญาณเตือนภัย	<input checked="" type="checkbox"/> เรียบร้อย	<input type="checkbox"/> บกพร่อง	เครื่องควบคุมระดับน้ำ	<input checked="" type="checkbox"/> เรียบร้อย	<input type="checkbox"/> บกพร่อง
สภาพตะกอนภายในหม้อไอน้ำ	<input checked="" type="checkbox"/> ไม่มี	<input type="checkbox"/> มี	<input type="checkbox"/> มาก	<input type="checkbox"/> ปานกลาง	<input type="checkbox"/> น้อย

รายละเอียดของส่วนที่บกพร่องและอื่น ๆ

ข้าพเจ้าได้ให้ผู้รับใบอนุญาตประกอบกิจการโรงงานดำเนินการซ่อมแซมแก้ไขจนเป็นที่เรียบร้อยสมบูรณ์แล้ว  
ก่อนลงลายมือชื่อรับรอง

(วิศวกรผู้ตรวจทดสอบ)  
27/12/2565



ข้อกำหนดในการตรวจสอบฯ และกรอกรายงานในเอกสารรับรองความปลอดภัยในการใช้หม้อไอน้ำ

ชื่อโรงงาน :-	ใช้ตามที่ระบุไว้ในใบอนุญาตประกอบกิจการ โรงงาน ถ้าไม่มีให้ใช้ชื่อผู้รับใบอนุญาตฯ
ประกอบกิจการ โรงงาน :-	ใช้ตามที่ระบุในบรรทัดที่ 7 ของหน้าที่ 1 ในใบอนุญาตประกอบกิจการ โรงงาน, รง. 4 (นับจากวันที่ส่งมา)
ทะเบียน โรงงานเลขที่ :-	ใช้ตามที่ระบุในกรอบที่เหลื่อมบนบนด้านขวาของใบอนุญาตประกอบกิจการ โรงงาน, รง. 4
หม้อไอน้ำหมายเลข :-	หม้อไอน้ำที่ติดตั้งก่อนถือว่าเป็นหมายเลข 1
ออกแบบความดันสูงสุด :-	ความดันสูงสุดที่ผู้สร้างกำหนดให้ใช้ (Max. Allowable Working Pressure)
สรีรค์ควบคุมความดัน :-	(ถ้ามี) จะต้องตั้งไว้ไม่เกินความดันใช้งานสูงสุด (Max. Working Pressure)
ฉนวนกันความร้อน :-	- ต้องติดตั้งที่เปลือกหรือถังพักไอ และต้องไม่มีวัสดุต่อกันกลาง - ต้องเป็นแบบน้ำหนักรัดหรือแบบสปริงที่มีก้านรัด ไม่มีก้านรัดห้ามใช้ หรือแบบอื่นที่สามารถตรวจสอบการเปิดได้ง่าย มีขนาดที่สามารถระบายไอได้ทันเมื่อความดันเกินกำหนดและปรับตั้งให้ระบายที่ความดันไม่เกิน 10% ของความดันใช้งานสูงสุด (Max. Working Pressure) แต่ต้องไม่เกิน 3% ของการออกแบบความดันสูงสุด (Max. Allowable Working Pressure) - ต้องมีไม่น้อยกว่า 2 ชุด สำหรับหม้อไอน้ำที่มีพื้นที่ผิวรับความร้อนตั้งแต่ 50 ตารางเมตรขึ้นไป
ตะกั่ว :-	ถ้ามีมากกว่า 1/16 นิ้ว จะต้องล้างออก
การตรวจสอบ :-	ให้ใช้หลักวิชาการทางด้านวิศวกรรม หรือมาตรฐานสากลอื่นเป็นที่ยอมรับที่กรมโรงงานอุตสาหกรรม เห็นชอบ
การอัดน้ำทดสอบ :-	ต้องใช้ความดัน 1.5 เท่าของความดันสูงสุดที่ออกแบบ (Max. Allowable Working Pressure) ถ้าความดันใช้งานสูงสุดต่ำกว่า 60 ปอนด์ต่อตารางนิ้ว ต้องใช้ความดันไม่น้อยกว่า 2 เท่า ของความดันที่ใช้งานสูงสุด ถ้าความดันใช้งานสูงสุดอยู่ในระหว่าง 60-80 ปอนด์ต่อตารางนิ้ว ต้องใช้ความดันไม่น้อยกว่า 120 ปอนด์ต่อตารางนิ้ว

หมายเหตุ

1. ในการตรวจสอบหากพบว่า ส่วนประกอบและหรืออุปกรณ์ของหม้อไอน้ำส่วนหนึ่งส่วนใดมีข้อบกพร่องชำรุด หรือไม่ทำงาน วิศวกรผู้ตรวจสอบ ต้องแจ้งให้ผู้รับใบอนุญาตประกอบกิจการ โรงงาน ดำเนินการซ่อมปรับปรุงแก้ไข หรือเปลี่ยนใหม่ให้อยู่ในสภาพเรียบร้อย ให้แล้วเสร็จสมบูรณ์ก่อนลงลายมือชื่อรับรอง
2. ต้องกรอกข้อความให้ครบทุกข้อ ข้อความใดที่ไม่ได้กรอก ต้องแสดงเหตุผล มิฉะนั้น เจ้าหน้าที่จะถือว่าไม่ได้ตรวจสอบหรือดูสภาพ ส่วนประกอบหรืออุปกรณ์ของหม้อไอน้ำนั้น และอาจพิจารณาไม่รับเอกสารฯ ฉบับนี้
3. ข้อความนอกเหนือจากที่ระบุในข้อกำหนด ให้ใช้หลักวิชาการทางวิศวกรรม

คำรับรองของผู้ประกอบกิจการโรงงาน

1. ข้าพเจ้าขอรับรองว่าในการตรวจสอบความปลอดภัยในการใช้หม้อไอน้ำครั้งนี้ วิศวกรผู้ตรวจสอบได้ดำเนินการตรวจสอบหม้อไอน้ำ ตามที่กรมโรงงานอุตสาหกรรมกำหนดจริง หากกรมโรงงานอุตสาหกรรมตรวจพบในภายหลังว่า มิได้มีการตรวจสอบหม้อไอน้ำตามที่กรมโรงงานอุตสาหกรรมกำหนด ข้าพเจ้ายินดีให้กรมโรงงานอุตสาหกรรม เพิกถอนใบอนุญาตประกอบกิจการ โรงงานโดยไม่มีเงื่อนไข
2. เมื่อครบกำหนดที่จะต้องตรวจสอบหม้อไอน้ำครั้งต่อไป ข้าพเจ้าจะต้องแจ้งเป็นหนังสือให้กรมโรงงานอุตสาหกรรม ในกรณี โรงงานตั้งอยู่ในเขตกรุงเทพมหานคร หรือ สำนักงานอุตสาหกรรมจังหวัด ในกรณี โรงงานตั้งอยู่นอกเขตกรุงเทพมหานคร ทราบล่วงหน้าไม่น้อยกว่า 7 วัน เพื่อที่กรมโรงงานอุตสาหกรรม หรือสำนักงานอุตสาหกรรมจังหวัด จะได้ส่งเจ้าหน้าที่ไปสังเกตการณ์ ในการตรวจสอบ

ข้าพเจ้า

กล่าวข้างต้นแล้ว จึงลงลายมือชื่อไว้เป็นสำคัญ

ลงชื่อ

ผู้รับใบอนุญาตประกอบกิจการ โรงงาน

(.....)





Boiler No.2 บริษัท พี.เอส.ซี.สตาร์ชโปรดักส์ จำกัด(มหาชน)

27/12/2565





Boiler No.2 บริษัท พี.เอส.จี.สตาร์ชโปรดักส์ จำกัด(มหาชน)

27/12/2565





มีรายงานพบโรคในไก่ 10 ตัว / 112:2  
พบโรคในไก่ 10 ตัว / 10 ตัว 10 ตัว 10 ตัว 10 ตัว 10 ตัว  
(24104.)



/ 27/12/2565



ที่ อก ๐๓๑๒ / ๑๐๖๐๕

กรมโรงงานอุตสาหกรรม  
ถนนพระรามที่ ๖ แขวงทุ่งพญาไท  
เขตราชเทวี กรุงเทพฯ ๑๐๕๐๐

๐ ๘ พฤศจิกายน ๒๕๖๕

เรื่อง อนุญาตให้ต่ออายุทะเบียนเป็นวิศวกรตรวจสอบหม้อน้ำหรือหม้อต้มที่ใช้ของเหลวเป็นสื่อทำความร้อน  
เรียน [REDACTED]

ตามที่ท่าน [REDACTED] ผู้ได้รับใบอนุญาตประกอบวิชาชีพวิศวกรรมควบคุม  
สาขาวิศวกรรมเครื่องกล ตามพระราชบัญญัติวิศวกร พ.ศ.๒๕๕๒ ประเภท วิศวกร เลขทะเบียน [REDACTED]  
ได้ขอต่ออายุทะเบียนเป็นวิศวกรตรวจสอบหม้อน้ำหรือหม้อต้มที่ใช้ของเหลวเป็นสื่อทำความร้อนไว้ต่อ  
กรมโรงงานอุตสาหกรรม นั้น

กรมโรงงานอุตสาหกรรมพิจารณาแล้วอนุญาตให้ [REDACTED] ต่ออายุทะเบียน  
เป็นวิศวกรตรวจสอบหม้อน้ำหรือหม้อต้มที่ใช้ของเหลวเป็นสื่อทำความร้อน ตามทะเบียนเลขที่ [REDACTED]  
จนถึงวันที่ ๓๑ ธันวาคม ๒๕๖๘ ทั้งนี้ ใบอนุญาตประกอบวิชาชีพวิศวกรรมควบคุมต้องยังไม่หมดอายุ หรือมี  
การต่ออายุเป็นที่เรียบร้อยแล้ว

อนึ่ง กรมโรงงานอุตสาหกรรมได้จัดทำ “ระบบจัดการหม้อน้ำหรือหม้อต้มที่ใช้ของเหลวเป็นสื่อทำความร้อน” เพื่อให้วิศวกรตรวจสอบรายงานความปลอดภัยผ่านระบบดังกล่าว โดยท่านจะสามารถใช้งานระบบ  
ได้ก็ต่อเมื่อท่านยืนยันตัวตนและได้รับรหัสผ่าน (password) รายละเอียดตามสิ่งที่ส่งมาด้วย

จึงเรียนมาเพื่อโปรดทราบ และขอให้ท่านปฏิบัติงานตามหน้าที่ความรับผิดชอบและจรรยาบรรณ  
แห่งวิชาชีพวิศวกรรมโดยเคร่งครัด

ขอแสดงความนับถือ



ผู้อำนวยการกองส่งเสริมเทคโนโลยีความปลอดภัยโรงงาน  
ปฏิบัติราชการแทน อธิบดีกรมโรงงานอุตสาหกรรม



กองส่งเสริมเทคโนโลยีความปลอดภัยโรงงาน  
โทร. ๐ ๒๕๓๐ ๖๓๑๔ ต่อ ๒๓๐๓  
โทรสาร ๐ ๒๕๓๐ ๖๓๑๔ ต่อ ๒๓๑๔  
<http://www.diw.go.th/>

27/12/2565



([https://www.diw.go.th/regist\\_engineer/](https://www.diw.go.th/regist_engineer/))

เอกสารแนบที่ 19  
ผู้ควบคุมหม้อผลิตไอน้ำและได้รับการฝึกอบรม  
ตามกฎหมาย



ที่ อก ๐๓๑๒ / ๑๙๔๓



กรมโรงงานอุตสาหกรรม  
ถนนพระรามที่ ๖ แขวงทุ่งพญาไท  
เขตราชเทวี กรุงเทพฯ ๑๐๔๐๐

๒๓ มกราคม ๒๕๖๖

เรื่อง อนุญาตให้ขึ้นทะเบียนเป็นผู้ควบคุมประจำหม้อน้ำหรือหม้อต้มที่ใช้ของเหลวเป็นสื่อทำความร้อน  
เรียน [REDACTED]

ตามที่ท่านได้ขอขึ้นทะเบียนเป็นผู้ควบคุมประจำหม้อน้ำหรือหม้อต้มที่ใช้ของเหลวเป็นสื่อทำความร้อนของโรงงาน บริษัท พี.เอส.ซี.สตาร์ช โปรดักส์ จำกัด (มหาชน) ทะเบียนโรงงานเลขที่ [REDACTED] ซึ่งตั้งอยู่เลขที่ ๙๙๙ หมู่ที่ ๕ ซอย - แขวง/ตำบล หนองใหญ่ เขต/อำเภอ หนองใหญ่ จังหวัด ชลบุรี ต่อกรมโรงงานอุตสาหกรรม นั้น

กรมโรงงานอุตสาหกรรมพิจารณาแล้ว อนุญาตให้ท่านขึ้นทะเบียนเป็นผู้ควบคุมประจำหม้อน้ำหรือหม้อต้มที่ใช้ของเหลวเป็นสื่อทำความร้อน ตามทะเบียนเลขที่ [REDACTED] ประจำโรงงานดังกล่าวได้ ทั้งนี้ จนถึงวันที่ ๓๑ ธันวาคม ๒๕๖๐

จึงเรียนมาเพื่อโปรดทราบ และขอให้ท่านปฏิบัติงานตามหน้าที่และความรับผิดชอบโดยเคร่งครัด

ขอแสดงความนับถือ



ผู้อำนวยการกองส่งเสริมเทคโนโลยีความปลอดภัยโรงงาน  
ปฏิบัติราชการแทน อธิบดีกรมโรงงานอุตสาหกรรม

กองส่งเสริมเทคโนโลยีความปลอดภัยโรงงาน  
โทร. ๐ ๒๔๓๐ ๖๓๑๔ ต่อ ๒๓๑๒, ๒๓๑๓  
โทรสาร ๐ ๒๔๓๐ ๖๓๑๔ ต่อ ๒๓๔๙  
ไปรษณีย์อิเล็กทรอนิกส์ saraban@diw.mail.go.th

ที่ อก ๐๓๑๒ / ๑๙๔๔



กรมโรงงานอุตสาหกรรม  
ถนนพระรามที่ ๖ แขวงทุ่งพญาไท  
เขตราชเทวี กรุงเทพฯ ๑๐๔๐๐

๒๓ มกราคม ๒๕๖๖

เรื่อง อนุญาตให้ขึ้นทะเบียนเป็นผู้ควบคุมประจำหม้อน้ำหรือหม้อต้มที่ใช้ของเหลวเป็นสื่อทำความร้อน

เรียน

ตามที่ท่านได้ขอขึ้นทะเบียนเป็นผู้ควบคุมประจำหม้อน้ำหรือหม้อต้มที่ใช้ของเหลวเป็นสื่อทำความร้อนของโรงงาน บริษัท พี.เอส.ซี.สตาร์ช โปรดักส์ จำกัด (มหาชน) ทะเบียนโรงงานเลขที่ [REDACTED] ซึ่งตั้งอยู่เลขที่ ๙๙๙ หมู่ที่ ๕ ซอย - แขวง/ตำบล หนองใหญ่ เขต/อำเภอ หนองใหญ่ จังหวัด ชลบุรี ต่อกรมโรงงานอุตสาหกรรม นั้น

กรมโรงงานอุตสาหกรรมพิจารณาแล้ว อนุญาตให้ท่านขึ้นทะเบียนเป็นผู้ควบคุมประจำหม้อน้ำหรือหม้อต้มที่ใช้ของเหลวเป็นสื่อทำความร้อน ตามทะเบียนเลขที่ [REDACTED] ประจำโรงงานดังกล่าวได้ ทั้งนี้ จนถึงวันที่ ๓๑ ธันวาคม ๒๕๖๐

จึงเรียนมาเพื่อโปรดทราบ และขอให้ท่านปฏิบัติงานตามหน้าที่และความรับผิดชอบโดยเคร่งครัด

ขอแสดงความนับถือ

ผู้อำนวยการกองส่งเสริมเทคโนโลยีความปลอดภัยโรงงาน  
ปฏิบัติราชการแทน อธิบดีกรมโรงงานอุตสาหกรรม

กองส่งเสริมเทคโนโลยีความปลอดภัยโรงงาน  
โทร. ๐ ๒๔๓๐ ๖๓๑๔ ต่อ ๒๓๑๒, ๒๓๑๓  
โทรสาร ๐ ๒๔๓๐ ๖๓๑๔ ต่อ ๒๓๙๙  
ไปรษณีย์อิเล็กทรอนิกส์ saraban@diw.mail.go.th



ที่ อก ๐๓๑๒ / ๑๙๔๕



กรมโรงงานอุตสาหกรรม  
ถนนพระรามที่ ๖ แขวงทุ่งพญาไท  
เขตราชเทวี กรุงเทพฯ ๑๐๕๐๐

๒๓ มกราคม ๒๕๖๖

เรื่อง อนุญาตให้ขึ้นทะเบียนเป็นผู้ควบคุมประจำหม้อน้ำหรือหม้อต้มที่ใช้ของเหลวเป็นสื่อทำความร้อน

เรียน

ตามที่ท่านได้ขอขึ้นทะเบียนเป็นผู้ควบคุมประจำหม้อน้ำหรือหม้อต้มที่ใช้ของเหลวเป็นสื่อทำความร้อนของโรงงาน บริษัท พี.เอส.ซี.สตาร์ช โปรดักส์ จำกัด (มหาชน) ทะเบียนโรงงานเลขที่ [REDACTED] ซึ่งตั้งอยู่เลขที่ ๙๙๙ หมู่ที่ ๕ ซอย - ถนน - แขวง/ตำบล หนองใหญ่ เขต/อำเภอ หนองใหญ่ จังหวัด ชลบุรี ต่อกรมโรงงานอุตสาหกรรม นั้น

กรมโรงงานอุตสาหกรรมพิจารณาแล้ว อนุญาตให้ท่านขึ้นทะเบียนเป็นผู้ควบคุมประจำหม้อน้ำหรือหม้อต้มที่ใช้ของเหลวเป็นสื่อทำความร้อน ตามทะเบียนเลขที่ [REDACTED] ประจำโรงงานดังกล่าวได้ ทั้งนี้ จนถึงวันที่ ๓๑ ธันวาคม ๒๕๗๐ โดยได้ยกเลิกเลขทะเบียน [REDACTED] เรียบร้อยแล้ว

จึงเรียนมาเพื่อโปรดทราบ และขอให้ท่านปฏิบัติงานตามหน้าที่และความรับผิดชอบโดยเคร่งครัด

ขอแสดงความนับถือ

ผู้อำนวยการกองส่งเสริมเทคโนโลยีความปลอดภัยโรงงาน  
ปฏิบัติราชการแทน อธิบดีกรมโรงงานอุตสาหกรรม

กองส่งเสริมเทคโนโลยีความปลอดภัยโรงงาน

โทร. ๐ ๒๔๓๐ ๖๓๑๔ ต่อ ๒๓๑๒, ๒๓๑๓

โทรสาร ๐ ๒๔๓๐ ๖๓๑๔ ต่อ ๒๓๙๙

ไปรษณีย์อิเล็กทรอนิกส์ saraban@diw.mail.go.th



เอกสารแนบที่ 20  
ผู้ควบคุมระบบบำบัดน้ำเสียของโครงการ

ที่ อก ๐๓๑๓/ ๔๒๖๙



กรมโรงงานอุตสาหกรรม  
ถนนพระรามที่ ๖ แขวงทุ่งพญาไท  
เขตราชเทวี กรุงเทพฯ ๑๐๔๐๐

๐๗ เมษายน ๒๕๖๔

เรื่อง หนังสือรับแจ้งการมีบุคลากรด้านสิ่งแวดล้อมประจำโรงงาน

เรียน ผู้รับใบอนุญาตประกอบกิจการโรงงาน บริษัท พี.เอส.ซี. สตาร์ช โปรดักส์ จำกัด (มหาชน)

อ้างถึง คำขอเลขที่ ๐๔๔๕ ลงรับวันที่ ๓๑ มีนาคม ๒๕๖๔

ตามคำขอที่อ้างถึง ท่านแจ้งการมีบุคลากรด้านสิ่งแวดล้อมประจำโรงงาน ของ บริษัท พี.เอส.ซี. สตาร์ช โปรดักส์ จำกัด (มหาชน) ทะเบียนโรงงานเลขที่ ๓-๑๗-๑/๕๑ ขบ ประกอบกิจการผลิตเอทานอลเพื่อใช้เป็นเชื้อเพลิง ตั้งอยู่ ณ เลขที่ ๙๙๙ หมู่ที่ ๕ ถนน ๓๒๔๕ ตำบลหนองใหญ่ อำเภอนองใหญ่ จังหวัดชลบุรี โทรศัพท์ ๐ ๓๘๒๑ ๙๗๓๐

กรมโรงงานอุตสาหกรรมพิจารณาแล้ว รับแจ้งการให้บุคลากรด้านสิ่งแวดล้อมประจำโรงงาน และให้ท่านยื่นคำขอแจ้งการมีบุคลากรด้านสิ่งแวดล้อมประจำโรงงานครั้งต่อไป ภายในวันที่ ๑๙ เมษายน ๒๕๖๗ โดยมีบุคลากรด้านสิ่งแวดล้อมประจำโรงงาน ดังนี้

ผู้จัดการสิ่งแวดล้อม					
ลำดับ	ผู้ควบคุมระบบบำบัด	เลขทะเบียน	มลพิษน้ำ	มลพิษอากาศ	มลพิษกากอุตสาหกรรม
๑			✓	✓	
ลำดับ	ผู้ปฏิบัติงานประจำระบบบำบัด		มลพิษน้ำ	มลพิษอากาศ	มลพิษกากอุตสาหกรรม
๑			✓		
๒				✓	

หมายเหตุ การแจ้งการมี/ยกเลิก/เพิ่มเติม/เปลี่ยนแปลง บุคลากรด้านสิ่งแวดล้อมประจำโรงงาน ต้องส่งหนังสือฉบับนี้ด้วย

จึงเรียนมาเพื่อโปรดทราบ

ขอแสดงความนับถือ



ผู้อำนวยการกองส่งเสริมเทคโนโลยีสิ่งแวดล้อมโรงงาน  
ปฏิบัติราชการแทนอธิบดีกรมโรงงานอุตสาหกรรม

กองส่งเสริมเทคโนโลยีสิ่งแวดล้อมโรงงาน  
กลุ่มกำกับบุคลากรด้านสิ่งแวดล้อมประจำโรงงาน  
โทร. ๐ ๒๒๐๒ ๓๙๖๑ โทรสาร ๐ ๒๒๐๒ ๔๑๗๐

## เอกสารแนบที่ 21

แผนฉุกเฉินกรณีที่มีการรั่วไหลการระเบิดหรือเพลิงไหม้  
อันเนื่องจากระบบการกลั่น





วิธีปฏิบัติงาน  
เรื่อง แผนป้องกันและระงับอัคคีภัย  
และการวางแผนฉุกเฉิน

จัดทำโดย : เจ้าหน้าที่ความปลอดภัยในการทำงาน ระดับวิชาชีพ

วันที่จัดทำ : วันที่ 01 กรกฎาคม 2566

รหัสเอกสาร : SHE-ER-001

ฉบับที่ : 5

หน้าที่ : 01/22

### 1. วัตถุประสงค์

- 1.1 เพื่อให้เกิดความปลอดภัยในการทำงาน ป้องกันการสูญเสียทั้งชีวิตและทรัพย์สินจากอัคคีภัย
- 1.2 เพื่อให้เกิดความคุ้นเคยในอาคารสถานที่ อุปกรณ์รับเหตุฉุกเฉิน วิธีแจ้งเหตุ
- 1.3 เพื่อให้เข้าใจระบบการสื่อสารขณะเกิดเหตุ
- 1.4 เพื่อให้คุ้นเคยกับบทบาทหน้าที่ของตนเอง การใช้เครื่องมือ และการปฏิบัติตามขั้นตอน
- 1.5 เพื่อให้มีประสบการณ์ เกิดความเชื่อมั่น มีทักษะสามารถระงับเหตุได้เร็ว
- 1.6 เพื่อให้สามารถประสานงานกับ บุคลากรนอก-ใน อย่างมีประสิทธิภาพ
- 1.7 เพื่อให้การพิสูจน์ความถูกต้องในรายละเอียดของแผน เช่น เบอร์โทรศัพท์ อุปกรณ์รับเหตุฉุกเฉิน
- 1.8 เพื่อสร้างทัศนคติที่ดีต่อพนักงานในสถานประกอบกิจการ

### 2. ขอบเขต

ครอบคลุมสภาวะกรณีการเกิดเหตุอัคคีภัยและเหตุการณ์ระเบิด ที่อาจเกิดขึ้นใน กลุ่มบริษัท พี.เอส.ซี.สตาร์ชโปรดักส์ จำกัด (มหาชน)

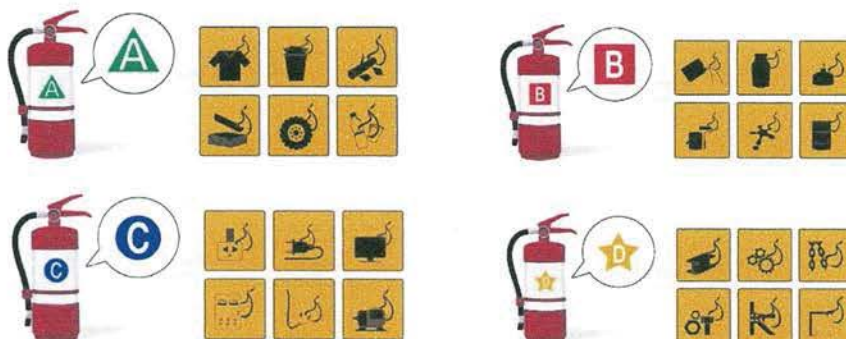
### 3. หน้าที่และความรับผิดชอบ

พนักงานทุกท่าน

### 4. อุปกรณ์

#### 4.1 อุปกรณ์ระงับอัคคีภัย

- ผงเคมีแห้ง (Dry Chemical) เหมาะกับใช้ดับเพลิงไหม้ประเภท เอ บี ซี (Class A, B, C) มีหน้าที่สำคัญในการปกคลุมเชื้อเพลิงเพื่อป้องกันไม่ให้ออกซิเจนทำปฏิกิริยาสันดาป
- คาร์บอนไดออกไซด์ (Carbon Dioxide : CO<sub>2</sub>) เหมาะกับใช้ดับเพลิงไหม้ประเภท เอ บี ซี (Class A, B, C) คาร์บอนไดออกไซด์มีหน้าที่สำคัญในการปกคลุมเชื้อเพลิง เพื่อป้องกันไม่ให้ออกซิเจนทำปฏิกิริยารวมไปถึงลดอุณหภูมิของเชื้อเพลิงลง
- น้ำ (Water) ซึ่งจัดเป็นสารที่ใช้ดับเพลิงพื้นฐานมีหน้าที่สำคัญในการลดอุณหภูมิของเชื้อเพลิงให้ลดลงรวมไปถึงลดความเข้มข้นของออกซิเจนอันเป็นหนึ่งในปฏิกิริยาหลักที่สำคัญของการเกิดไฟ เหมาะกับใช้ดับเพลิงไหม้ประเภทเอ (Class A)
- โฟม (Foam) เหมาะกับไฟไหม้ประเภทบี (Class B) เท่านั้น ซึ่งโฟมมีหน้าที่สำคัญในการลดอุณหภูมิของเชื้อเพลิง รวมไปถึงการปิดกั้นออกซิเจนไม่ให้ทำปฏิกิริยาสันดาป



รูปที่ 1 อุปกรณ์ป้องกันและระงับอัคคีภัย - เครื่องดับเพลิงแบบมือถือ

ผู้จัดทำ :

Safety Officer



วิธีปฏิบัติงาน  
เรื่อง แผนป้องกันและระงับอัคคีภัย  
และการวางแผนฉุกเฉิน

จัดทำโดย : เจ้าหน้าที่ความปลอดภัยในการทำงาน ระดับวิชาชีพ

วันที่จัดทำ : วันที่ 01 กรกฎาคม 2566

รหัสเอกสาร : SHE-ER-001

ฉบับที่ : 5

หน้าที่ : 02/22



รูปที่ 2 อุปกรณ์ป้องกันและระงับอัคคีภัย - น้ำยาโฟมดับเพลิง



รูปที่ 3 อุปกรณ์ป้องกันและระงับอัคคีภัย - ชุด Mobile Foam Unit

ทั้งนี้การเลือกใช้อุปกรณ์ระงับอัคคีภัยต้องศึกษาข้อมูลใน SDS ก่อนทุกครั้งเพื่อให้เกิดความปลอดภัยในการใช้งาน กรณีเกิดการรั่วไหลของสารเคมีหรือไฟไหม้เนื่องจากสารเคมี ควรเลือกวัตถุหรือเคมีภัณฑ์ที่เหมาะสมในการระงับหรือลดความรุนแรงของการแพร่กระจายให้ถูกต้อง และไม่เพิ่มความรุนแรงของเหตุการณ์การเลือกใช้สารที่ใช้ดับเพลิงก็ต้องเป็นไปตามชนิดของเชื้อเพลิง

#### 4.2 ชุดดับเพลิง

อุปกรณ์คุ้มครองความปลอดภัยสำหรับ ทีมผจญเพลิง

รายละเอียดดังนี้

1. รองเท้าดับเพลิงกันความร้อนสูง สำหรับงานลุยเพลิง กันไฟฟ้าได้ 5000V
2. หมวกดับเพลิง
3. หมวกดับเพลิงพร้อมกระบังหน้ากันแรงกระแทก
4. ถุงมือดับเพลิงคุณภาพสูง
5. ชุดดับเพลิง



รูปที่ 4 ชุดดับเพลิง สำหรับทีมผจญเพลิง

ผู้จัดทำ :

Safety Officer



วิธีปฏิบัติงาน  
เรื่อง แผนป้องกันและระงับอัคคีภัย  
และการวางแผนฉุกเฉิน

จัดทำโดย : เจ้าหน้าที่ความปลอดภัยในการทำงาน ระดับวิชาชีพ  
วันที่จัดทำ : วันที่ 01 กรกฎาคม 2566  
รหัสเอกสาร : SHE-ER-001 ฉบับที่ : 5 หน้าที่ : 03/22

4.3 รถน้ำดับเพลิง

ภายในบริษัท พี.เอส.ซี สตาร์ช โปรดักส์ จำกัด (มหาชน) มี รถดับเพลิงประเภทธรรมดา จำนวน 3 คัน จอด ณ บริเวณ

1. รถดับเพลิงหมายเลข 1 ความจุน้ำ 9,000 ลิตร
2. รถดับเพลิงหมายเลข 2 ความจุน้ำ 9,000 ลิตร
3. รถดับเพลิงหมายเลข 3 ความจุน้ำ 9,000 ลิตร

4.4 สายน้ำดับเพลิง / ตู้ดับเพลิง

รายละเอียดดังนี้

สายดับเพลิง ข้อต่อรับน้ำ ขนาด 2.5



รูปที่ 5 ชุดดับเพลิง สำหรับทีมผจญเพลิง

4.5 ธงประจำอาคาร

ธงใช้สำหรับนำทางอพยพหนีไฟในแต่ละอาคาร



รูปที่ 6 ธงอพยพ

4.6 อุปกรณ์ปฐมพยาบาล



รูปที่ 7 อุปกรณ์ปฐมพยาบาล

ผู้จัดทำ :

Safety Officer





วิธีปฏิบัติงาน  
เรื่อง แผนป้องกันและระงับอัคคีภัย  
และการวางแผนฉุกเฉิน

จัดทำโดย : เจ้าหน้าที่ความปลอดภัยในการทำงาน ระดับวิชาชีพ

วันที่จัดทำ : วันที่ 01 กรกฎาคม 2566

รหัสเอกสาร : SHE-ER-001

ฉบับที่ : 5

หน้าที่ : 04/22

## 5. นิยาม

แผนการป้องกันและระงับอัคคีภัย

ประกอบด้วย

1. แผนการตรวจตรา
2. แผนการอบรม
3. แผนการรณรงค์ป้องกันอัคคีภัย
4. แผนการดับเพลิง
5. แผนอพยพหนีไฟ
6. แผนบรรเทาทุกข์
7. แผนปฏิรูปและฟื้นฟู

### 5.1 แผนการตรวจตรา

เป็นแผนการสำรวจความเสี่ยงและตรวจตรา เพื่อเฝ้าระวังป้องกันและขจัดต้นเหตุของการเกิดเพลิงไหม้ ก่อนจัดทำแผนควรมีข้อมูลต่าง ๆ ดังต่อไปนี้ เชื้อเพลิง สารเคมี สารไวไฟ ระบบไฟฟ้า จุดที่มีโอกาสเสี่ยง ต่อการเกิดเพลิงไหม้ และต้องมีการบันทึกข้อมูลเกี่ยวกับคุณสมบัติลักษณะการลุกไหม้ ปริมาณของสารอันตราย ที่มีอยู่สูงสุด ชนิดของสารดับเพลิงและปริมาณที่ต้องใช้เพื่อประกอบการวางแผนการตรวจตรา ควรมีการกำหนดบุคคล พื้นที่ที่รับผิดชอบ หัวข้อและจุดที่ต้องตรวจ ระยะเวลา ความถี่ผู้ตรวจสอบรายงาน การส่งรายงาน ผล การแจ้งข้อบกพร่องในการตรวจตราที่ชัดเจน

### 5.2 แผนการอบรม

เป็นการอบรมให้ความรู้กับพนักงานทั้งในเชิงป้องกันและการปฏิบัติเมื่อเกิดเหตุ ซึ่งการเกิดอัคคีภัยภายในสถานประกอบการ ย่อมนำมาซึ่งความสูญเสียต่อธุรกิจการค้าทั้งทางตรงและทางอ้อม ไม่ว่าจะเป็นทรัพย์สินเสียหาย การผลิต การบริการหยุดชะงัก เสียโอกาสการขาย หรืออาจถึงขั้นมีผู้ได้รับบาดเจ็บหรือเสียชีวิตดังนั้นในการป้องกันและลดความเสี่ยงด้านการเกิดอัคคีภัย

หลักสูตรในแผนการอบรม

- การจัดฝึกอบรมการดับเพลิงขั้นต้นให้กับพนักงาน
- การฝึกซ้อมดับเพลิงและฝึกซ้อมอพยพหนีไฟ

### 5.3 แผนการรณรงค์ป้องกันอัคคีภัย

เป็นแผนเพื่อป้องกันการเกิดอัคคีภัยในสถานประกอบการโดยเป็นการสร้างความสนใจและส่งเสริมในเรื่องการป้องกันอัคคีภัยให้เกิดขึ้นในทุกระดับของพนักงาน

ตัวอย่างหัวข้อการรณรงค์ป้องกันอัคคีภัย เช่น

- ๕ ส.
- การลดการสูบบุหรี่
- การจัดนิทรรศการ
- จัดทำโปสเตอร์



รูปที่ 8 ตัวอย่างแผนรณรงค์

ผู้จัดทำ :

Safety Officer



วิธีปฏิบัติงาน  
เรื่อง แผนป้องกันและระงับอัคคีภัย  
และการวางแผนฉุกเฉิน

จัดทำโดย : เจ้าหน้าที่ความปลอดภัยในการทำงาน ระดับวิชาชีพ

วันที่จัดทำ : วันที่ 01 กรกฎาคม 2566

รหัสเอกสาร : SHE-ER-001

ฉบับที่ : 5

หน้าที่ : 05/22

#### 5.4 แผนการดับเพลิง

มีการกำหนดหน้าที่ความรับผิดชอบในแต่ละหน่วยงานที่เกี่ยวข้อง ดังนี้

##### รายละเอียดหน้าที่รับผิดชอบ

ตำแหน่ง	หน้าที่รับผิดชอบ
ผู้อำนวยการดับเพลิง	<ol style="list-style-type: none"><li>1. รับรายงานและเช็คความพร้อมของกองอำนาจการ</li><li>2. อำนาจการและสั่งการในการใช้แผนระงับเหตุเพลิงไหม้ขั้นรุนแรง</li><li>3. สั่งการให้ขอความช่วยเหลือจากหน่วยงานภายนอก</li><li>4. สั่งการให้ทุกหน่วยงานหยุดหรือปฏิบัติการระงับเหตุเพลิงไหม้</li><li>5. ประสานงานกับหน่วยงานภายนอกที่มาช่วยเหลือ</li><li>6. รายงานสถานการณ์ต่อผู้บริหาร</li></ol> <p>หมายเหตุ เป็นผู้บริหารหรือผู้ที่มีตำแหน่งสูงสุดที่อยู่ในที่โรงงานขณะนั้น หรือที่ได้รับมอบหมายจากผู้บริหาร</p>
ผู้ช่วยผู้อำนวยการดับเพลิง	<ol style="list-style-type: none"><li>1. รายงานตัวต่อผู้อำนวยการดับเพลิง</li><li>2. ประสานงานรับข้อมูลและประสานงานตามคำสั่งของผู้อำนวยการดับเพลิง</li><li>3. รับข้อมูลจากวิทยุสื่อสารช่องต่างๆและรายงานต่อผู้อำนวยการดับเพลิง</li><li>4. เสนอแนะให้คำปรึกษาต่อผู้อำนวยการดับเพลิง</li></ol>
ทีมอพยพหนีไฟ	<ol style="list-style-type: none"><li>1. รายงานตัวต่อผู้อำนวยการดับเพลิง</li><li>2. ตรวจสอบผู้สูญหายรายงานต่อผู้อำนวยการดับเพลิง</li><li>3. ประสานงานทีมยานพาหนะเพื่อนำและดูแลผู้ป่วยส่งโรงพยาบาล</li><li>4. สั่งการทีมพยาบาลช่วยเหลือผู้บาดเจ็บ</li><li>5. สั่งการทีมพาหนะนำส่งผู้บาดเจ็บไปโรงพยาบาลหรือขนย้ายอุปกรณ์ต่างๆ</li></ol>
ทีมหัวหน้าจุดรวมพล	<ol style="list-style-type: none"><li>1. รายงานตัวต่อหัวหน้าทีมอพยพทางวิทยุสื่อสาร</li><li>2. ดูแลความเรียบร้อยภายในสุุดรวมพลที่รับผิดชอบ</li><li>3. รับแจ้งผลการตรวจนับจำนวนคนที่มารวมพล</li><li>4. รับแจ้งจำนวนและข้อมูลผู้สูญหาย</li><li>5. แจ้งข้อมูลทั้งหมดให้หัวหน้าทีมอพยพทราบ</li><li>6. ประสานงานรับส่งผู้ป่วยไปยังทีมพยาบาล</li><li>7. สื่อสารข้อมูลและสร้างขวัญกำลังใจให้พนักงานในจุดรวมพล</li></ol>
ทีมพยาบาล	<ol style="list-style-type: none"><li>1. รายงานตัวต่อหัวหน้าทีมอพยพ</li><li>2. จัดเตรียมอุปกรณ์ปฐมพยาบาลและช่วยเหลือผู้บาดเจ็บ</li><li>3. ประสานงานทีมยานพาหนะเพื่อดูแลและนำผู้ป่วยส่งโรงพยาบาล</li><li>4. จัดซื้อผู้บาดเจ็บที่นำส่งโรงพยาบาลรายงานหัวหน้าหน่วยอพยพทุกครั้ง</li></ol>

ผู้จัดทำ :

Safety Officer





วิธีปฏิบัติงาน  
เรื่อง แผนป้องกันและระงับอัคคีภัย  
และการวางแผนฉุกเฉิน

จัดทำโดย : เจ้าหน้าที่ความปลอดภัยในการทำงาน ระดับวิชาชีพ

วันที่จัดทำ : วันที่ 01 กรกฎาคม 2566

รหัสเอกสาร : SHE-ER-001

ฉบับที่ : 5

หน้าที่ : 06/22

5.4 แผนการดับเพลิง

รายละเอียดหน้าที่รับผิดชอบ (ต่อ)

ตำแหน่ง	หน้าที่รับผิดชอบ
ทีมปฏิบัติการ	<ol style="list-style-type: none"><li>เมื่อทราบเหตุเพลิงไหม้ให้รับรายงานตัวต่อผู้อำนวยการดับเพลิง</li><li>รวบรวมหน่วยผจญเพลิงที่อพยพที่จุดรวมพล</li><li>ตรวจสอบความพร้อมของผจญเพลิงและอุปกรณ์ของทีม</li><li>สั่งการและประสานงานหน่วยงานที่เกี่ยวข้องเพื่อดับกระแสไฟจุดเกิดเหตุตามคำสั่ง ผอ.ดับเพลิง</li><li>ฉีดน้ำดับเพลิงจนกว่าจะไม่สามารถดับได้ หรือจนกว่าเจ้าหน้าที่ดับเพลิงจะมาถึง</li><li>ประสานงานกับเจ้าหน้าที่ดับเพลิง 1 ทีมโดยถอนกำลังออก 1 ทีม เพื่อช่วยลำเลียงอุปกรณ์ดับเพลิง สลับการดับเพลิงกับทีมที่เหลือ หรือนำคนเจ็บออกไปปฐมพยาบาล</li><li>ถอนกำลังทั้งหมดเมื่อไม่สามารถดับเพลิงได้</li><li>รายงานสถานการณ์ให้ผู้อำนวยการดับเพลิงทราบ</li></ol>
ทีมควบคุมเหตุ	<ol style="list-style-type: none"><li>รายงานต่อหัวหน้าทีมปฏิบัติการ</li><li>ดำเนินการควบคุมสถานการณ์ตามคำสั่งหัวหน้าทีมปฏิบัติการ</li><li>รายงานสถานการณ์และให้ข้อมูลเกี่ยวกับจุดเกิดเหตุต่อหัวหน้าทีมปฏิบัติการ</li><li>รับแจ้งผู้สูญหายและรายงานหัวหน้าทีมปฏิบัติการ</li><li>ทำการค้นหาผู้สูญหาย</li><li>รายงานยอดผู้สูญหายแก่หัวหน้าทีมปฏิบัติการเป็นระยะ</li><li>รอรับคำสั่งหัวหน้าทีมปฏิบัติการ</li></ol>
ทีมตัดระบบไฟฟ้า	<ol style="list-style-type: none"><li>รายงานต่อหัวหน้าทีมปฏิบัติการ</li><li>เตรียมพร้อมในสถานที่เกิดเหตุทันทีที่ได้รับการแจ้งเหตุฉุกเฉิน</li><li>สั่งการและควบคุมให้ทีมตัดระบบไฟฟ้าเข้าปฏิบัติตามที่หัวหน้าทีมปฏิบัติการมอบหมาย</li><li>รายงานสถานการณ์ความคืบหน้าพร้อมทั้งข้อมูลที่จำเป็นแก่หัวหน้าทีมปฏิบัติการเป็นระยะ</li></ol>
ทีมค้นหาและช่วยชีวิต	<ol style="list-style-type: none"><li>รายงานต่อหัวหน้าทีมปฏิบัติการ</li><li>เตรียมอุปกรณ์เข้าค้นหาผู้สูญหายให้พร้อม</li><li>รับแจ้งข้อมูลผู้สูญหายและเข้าช่วยเหลือ</li><li>รายงานผลการค้นหาและอาการของผู้สูญหายต่อผู้อำนวยการดับเพลิง</li></ol>
ทีมสื่อสาร	<ol style="list-style-type: none"><li>รายงานต่อผู้อำนวยการดับเพลิง</li><li>ประสานงานสั่งการโดยความเห็นชอบของผู้อำนวยการดับเพลิง</li><li>เป็นศูนย์รวมของทุกหน่วยงานเพื่อรายงานผู้อำนวยการดับเพลิง</li><li>บันทึกลำดับเหตุการณ์และจำนวนผู้อพยพ ผู้บาดเจ็บ ผู้สูญหาย</li></ol>

ผู้จัดทำ :

Safety Officer





วิธีปฏิบัติงาน  
เรื่อง แผนป้องกันและระงับอัคคีภัย  
และการวางแผนฉุกเฉิน

จัดทำโดย : เจ้าหน้าที่ความปลอดภัยในการทำงาน ระดับวิชาชีพ

วันที่จัดทำ : วันที่ 01 กรกฎาคม 2566

รหัสเอกสาร : SHE-ER-001

ฉบับที่ : 5

หน้าที่ : 07/22

5.4 แผนการดับเพลิง

รายละเอียดหน้าที่รับผิดชอบ (ต่อ)

ตำแหน่ง	หน้าที่รับผิดชอบ
ทีมประชาสัมพันธ์	1. รายงานตัวต่อหัวหน้าทีมสื่อสาร 2. ประจําอยู่ที่กองอำนวยการคอยรับข้อมูลสื่อสารจากทุกหน่วยงาน 3. บันทึกลำดับเหตุการณ์และจำนวนผู้พบและผู้สูญหายลงบนบอร์ด 4. สรุปจำนวนผู้อพยพ จำนวนผู้ป่วยและลำดับเหตุการณ์รายงานต่อผู้อำนวยการดับเพลิงเมื่อสิ้นสุดการซ้อม
ทีมจัดแกล่งข้าว	1. จัดเตรียมพื้นที่แกล่งข้าว 2. ด้อนรับนักข้าว 3. ประสานงานผู้บริหารที่จะแกล่งข้าว
ทีมสนับสนุนและจัดหา	1. รายงานตัวต่อผู้อำนวยการดับเพลิง 2. จัดเตรียมอุปกรณ์ตั้งกองอำนวยการ 3. สนับสนุนหน่วยงานต่างๆตามคำสั่งของผู้อำนวยการดับเพลิงดับเพลิง
ทีมสนับสนุนอุปกรณ์	1. รายงานตัวต่อหัวหน้าทีมสนับสนุนและจัดหา 2. ประสานงานเตรียมอุปกรณ์สำหรับการสื่อสารเช่นโทรโข่งไมโครโฟนเครื่องขยายเสียงสนับสนุนหน่วยต่างๆตามคำสั่งของหัวหน้าทีมสนับสนุนฯ
ทีมจัดหา	1. รายงานตัวต่อหัวหน้าทีมสนับสนุนและจัดหา 2. จัดเตรียมน้ำดื่มสำหรับบริการทีมงานและบุคคลภายนอกที่มาช่วยเหลือ 3. จัดหาสิ่งอำนวยความสะดวกตามคำสั่งของหัวหน้าทีมสนับสนุนและจัดหา
ทีมยานพาหนะ	1. รายงานตัวต่อหัวหน้าทีมสนับสนุนและจัดหา 2. จัดเตรียมยานพาหนะเพื่อเตรียมนำส่งผู้บาดเจ็บไปโรงพยาบาลหรือขนย้ายอุปกรณ์ต่างๆ
ทีมจราจร	1. รายงานตัวต่อหัวหน้าทีมสนับสนุนและจัดหา 2. กันบุคคลภายนอกที่ไม่เกี่ยวข้องเข้ามาในบริเวณโรงงาน และกันคนภายในออกนอกโรงงานป้องกันความวุ่นวายและเพื่อความสะดวกในการตรวจนับคนหาย 3. ควบคุมการจราจรภายในพื้นที่ 4. ผู้คุมดูแลทรัพย์สินการนำเข้าเข้าออกขณะเกิดเหตุ 5. อำนวยความสะดวกกับหน่วยงานภายนอกที่เข้ามาช่วยเหลือ 6. รอรับคำสั่งจากหัวหน้าทีมสนับสนุนและจัดหา 7. อำนวยการด้านจราจรตำรวจ ดับเพลิง และรถพยาบาล

ผู้จัดทำ :

Safety Officer



วิธีปฏิบัติงาน  
เรื่อง แผนป้องกันและระงับอัคคีภัย  
และการวางแผนฉุกเฉิน

จัดทำโดย : เจ้าหน้าที่ความปลอดภัยในการทำงาน ระดับวิชาชีพ

วันที่จัดทำ : วันที่ 01 กรกฎาคม 2566

รหัสเอกสาร : SHE-ER-001

ฉบับที่ : 5

หน้าที่ : 08/22

### 5.5 แผนอพยพหนีไฟ

แผนอพยพหนีไฟนั้นกำหนดขึ้นเพื่อความปลอดภัยของชีวิตและทรัพย์สินของพนักงาน และของสถานประกอบการ ในขณะเกิดเพลิงไหม้ แผนอพยพหนีไฟที่กำหนดขึ้นนั้น มีองค์ประกอบต่างๆ เช่น หน่วยตรวจสอบจำนวนพนักงาน, ผู้นำทางหนีไฟ, จุดนัดพบ, หน่วยช่วยชีวิต และยานพาหนะ หน้าที่ตาม ข้อที่ 5.4

ในแผนดังกล่าวกำหนดให้มีการปฏิบัติดังนี้

1. ผู้นำทางหนีไฟ จะเป็นผู้นำทางพนักงานอพยพหนีไฟไปตามทางออกที่จัดไว้
2. จุดนัดพบหรือเรียกอีกอย่างว่า “จุดรวมพล” จะเป็นสถานที่ที่ปลอดภัย ซึ่งพนักงาน สามารถที่จะมารายงานตัวและทำการตรวจสอบนับจำนวนได้
3. หน่วยตรวจสอบจำนวนพนักงานมีหน้าที่ตรวจนับจำนวนพนักงานว่า มีการอพยพหนีไฟ ออกมาภายนอกบริเวณที่ปลอดภัยครบทุกคนหรือไม่ หากพบว่าพนักงานอพยพหนีไฟออกมาไม่ครบตาม จำนวนจริง ซึ่งหมายถึงยังมีพนักงานติดอยู่ในพื้นที่ที่เกิดอัคคีภัย
4. หน่วยช่วยชีวิตและยานพาหนะ จะเข้าค้นหาและทำการช่วยชีวิตพนักงานที่ยังติดค้างอยู่ในอาคารหรือในพื้นที่ที่เกิดอัคคีภัย รวมถึงกรณีของพนักงานที่ออกมาอยู่ที่จุดรวมพลแล้วมีอาการเป็นลม ช็อคหมดสติหรือบาดเจ็บเป็นต้น หน่วยช่วยชีวิตและยานพาหนะจะทำการปฐมพยาบาลเบื้องต้นและติดต่อ หน่วยยานพาหนะให้ในกรณีที่พยาบาลหรือแพทย์พิจารณาแล้วต้องนำส่งโรงพยาบาล

### 5.6 แผนบรรเทาทุกข์

ประกอบด้วยหัวข้อต่าง ๆ ดังนี้

1. การประสานงานกับหน่วยงานของรัฐ
2. การสำรวจความเสียหาย
3. การรายงานตัวของเจ้าหน้าที่ทุกฝ่ายและกำหนดจุดนัดพบเพื่อรอรับคำสั่ง
4. การช่วยชีวิตและขุดค้นหาผู้เสียชีวิต
5. การเคลื่อนย้ายผู้ประสบภัย ทรัพย์สินและผู้เสียชีวิต
6. การประเมินความเสียหาย ผลการปฏิบัติงานและรายงานสถานการณ์เพลิงไหม้
7. การช่วยเหลือสงเคราะห์ผู้ประสบภัย
8. การปรับปรุงแก้ไขปัญหาเฉพาะหน้าเพื่อให้ธุรกิจสามารถดำเนินการได้โดยเร็วที่สุด

### 5.7 แผนปฏิรูปและฟื้นฟู

ได้แก่ การนำรายงานผลการประเมินจากทุกด้านจากสถานการณ์จริงมาปรับปรุงแก้ไข โดยเฉพาะแผนการป้องกันอัคคีภัย (ก่อนเกิดเหตุ) แผนปฏิบัติเมื่อเกิดเหตุเพลิงไหม้แผนบรรเทาทุกข์ (ทันทีที่เพลิงสงบ) รวมทั้งการปรับปรุงแก้ไขตัวบุคลากรต่าง ๆ ที่บกพร่องนอกจากนี้ยังมีโครงการเพื่อรองรับแผนปฏิรูปฟื้นฟู ได้แก่

1. โครงการประชาสัมพันธ์ สาเหตุการเกิดอัคคีภัยและแนวทางป้องกันในรูปแบบต่าง ๆ
2. โครงการสงเคราะห์ผู้ป่วย
3. โครงการปรับปรุงซ่อมแซมและสรรหาสิ่งสูญเสียให้กลับคืนสภาพปกติ

ผู้จัดทำ :

Safety Officer



วิธีปฏิบัติงาน  
เรื่อง แผนป้องกันและระงับอัคคีภัย  
และการวางแผนฉุกเฉิน

จัดทำโดย : เจ้าหน้าที่ความปลอดภัยในการทำงาน ระดับวิชาชีพ

วันที่จัดทำ : วันที่ 01 กรกฎาคม 2566

รหัสเอกสาร : SHE-ER-001

ฉบับที่ : 5

หน้าที่ : 09/22

## 6. ขั้นตอนการปฏิบัติงาน

### 6.1 แผนการตรวจตราเพื่อป้องกัน/ระงับอัคคีภัย

จป.หัวหน้างาน/จป.วิชาชีพ/คณะกรรมการความปลอดภัยฯ ทำการตรวจตราพื้นที่อย่างน้อยเดือนละ 1 ครั้ง ทำการพิจารณาวิเคราะห์สิ่ง การ/ประสานงานให้มีการแก้ไขในส่วนที่เกี่ยวข้องกับแหล่งที่อาจก่อให้เกิดอัคคีภัยเพื่อป้องกันไม่ให้เกิดอัคคีภัยโดยทำการตรวจสอบตาม แบบตรวจสอบความปลอดภัย(จป.หัวหน้างาน/จป.วิชาชีพ/คณะกรรมการความปลอดภัยฯ) พร้อมทั้งควบคุมดูแลให้ปฏิบัติตามและทำ การตรวจสอบผล

พื้นที่เสี่ยงต่อการเกิดอัคคีภัย และหม้อไอน้ำระเบิดมีดังนี้

- หม้อไอน้ำ - สารให้ความหวาน
- หม้อไอน้ำ - เอทานอล
- Storage – เอทานอล
- BIOGAS
- กระบวนการกลั่นและทำให้เอทานอลบริสุทธิ์

### 6.2 แผนอบรม

แผนการฝึกอบรมและการฝึกซ้อมการป้องกันและระงับอัคคีภัย

#### การฝึกอบรม

- 1) กำหนดหลักสูตรด้านการป้องกันและระงับอัคคีภัยซึ่งคำนึงถึงข้อกำหนดกฎหมาย
  - i. หลักสูตรอบรมดับเพลิงขั้นต้น
  - ii. หลักสูตรซ้อมดับเพลิงและอพยพหนีไฟ ( กะกลางวันและกะกลางคืน )
- 2) ประสานงานกับผู้จัดการฝ่าย HR เพื่อจัดทำแผนงานการฝึกอบรมทางด้านการป้องกันและระงับอัคคีภัย
- 3) ทำการฝึกอบรมและประเมินผล รวมทั้งจัดทำรายงานส่งสำนักงานสวัสดิการและคุ้มครองแรงงาน

### 6.3 แผนรณรงค์ป้องกันอัคคีภัย

แผนรณรงค์ป้องกันอัคคีภัย จัดทำบอร์ด และโปสเตอร์รณรงค์การไม่สูบบุหรี่ การจัดทำพื้นที่พักสูบบุหรี่ เป็นแผนเพื่อป้องกันการเกิด อัคคีภัยในสถานประกอบการโดยเป็นการสร้างความสนใจและส่งเสริมในเรื่องการป้องกันอัคคีภัยให้เกิดขึ้นในทุกระดับของพนักงาน ตัวอย่างหัวข้อการรณรงค์ป้องกันอัคคีภัย เช่น

- ๕ ส.
- การลดการสูบบุหรี่
- การจัดนิทรรศการ
- จัดทำโปสเตอร์

ผู้จัดทำ :

Safety Officer





**วิธีปฏิบัติงาน**  
**เรื่อง แผนป้องกันและระงับอัคคีภัย**  
**และการวางแผนฉุกเฉิน**

จัดทำโดย : เจ้าหน้าที่ความปลอดภัยในการทำงาน ระดับวิชาชีพ

วันที่จัดทำ : วันที่ 01 กรกฎาคม 2566

รหัสเอกสาร : SHE-ER-001

ฉบับที่ : 5

หน้าที่ : 10/22

**6.4 แผนการปฏิบัติการระงับเหตุฉุกเฉิน/อพยพหนีไฟ**

- 6.4.1 แผนการปฏิบัติการระงับเหตุฉุกเฉิน ขั้นต้น (เล็กน้อย) ระดับที่ 1 คือกรณีเกิดเหตุเพลิงไหม้ข้างต้น(เล็กน้อย) ขึ้นแล้วพนักงานที่พบเห็นในพื้นที่นั้นๆ นำถังดับเพลิงมาทำการดับเพลิง
- 6.4.2 แผนการปฏิบัติการระงับเหตุฉุกเฉิน ขั้นลูกกลม ระดับที่ 2 คือกรณีเกิดเหตุเพลิงไหม้ที่พนักงานนำถังดับเพลิงมาดับไม่ได้ ผู้อำนวยการดับเพลิงสั่งการให้ทีมฉุกเฉินประจำบริษัทเข้าระงับเหตุทุกสัญญาณแจ้งเหตุเพื่อปฏิบัติตามแผนอพยพหนีไฟไปยังจุดรวมพล
- 6.4.3 แผนการปฏิบัติการระงับเหตุฉุกเฉิน ขั้นรุนแรง ระดับที่ 3 คือแจ้งหน่วยงานภายนอกเข้ามาระงับเหตุ
- 6.4.4 แผนอพยพหนีไฟคือ กรณีเกิดเหตุเพลิงไหม้เพลิงลูกกลมมากไม่สามารถควบคุมเพลิงไว้ได้และได้มีการกดสัญญาณเตือนภัย (Fire Alarm) ให้ถือว่าเป็นการประกาศใช้แผนอพยพหนีไฟโดยให้ผู้ที่ไม่เกี่ยวข้องกัทีมระงับเหตุฉุกเฉินไปอพยพรวมกันที่จุดรวมพล(บริเวณที่จอดรถหน้าบริษัท)
- 6.4.5 แผนการบรรเทาทุกข์คือการสำรวจช่วยเหลือการปรับปรุงแก้ไขเพื่อให้ธุรกิจสามารถดำเนินการโดยเร็วที่สุด
- 6.4.6 แผนปฏิรูปและฟื้นฟู คือการทำรายงานประเมินผลจากทุกด้านมาทำการปรับปรุงแก้ไขถึงสภาพภายในและภายนอกบริษัท

**6.4.1 แผนการปฏิบัติการระงับเหตุฉุกเฉินขั้นต้น(เล็กน้อย)ระดับที่1**

รายละเอียดขั้นตอนการปฏิบัติตามแผนปฏิบัติการระงับเหตุฉุกเฉินขั้นต้น(เล็กน้อย)ระดับที่1

เมื่อพนักงานพบเห็นเหตุการณ์เพลิงไหม้ให้ตัดสินใจว่าดับเพลิงได้ด้วยตนเองหรือไม่

**กรณีดับได้**ให้หัวหน้างานทำการเขียนใบรายงานการเกิดอุบัติเหตุ ตามแบบรายงานอุบัติเหตุแล้วส่งให้แก่เจ้าหน้าที่ความปลอดภัยฯ ทันที เจ้าหน้าที่ความปลอดภัยฯ ทำการสอบสวนหาสาเหตุร่วมกับหัวหน้างานแล้วส่งใบรายงานประธานคณะกรรมการความปลอดภัยฯ และสำเนาส่งผู้บริหารเพื่อพิจารณาดำเนินการแก้ไข

**กรณีดับไม่ได้**หากกรณีที่พนักงานไม่สามารถทำการดับเพลิงได้ ให้บอกเพื่อนร่วมงานหรือหัวหน้างานในพื้นที่ เพื่อช่วยกันนำถังเคมีดับเพลิงที่ติดตั้งอยู่บริเวณพื้นที่ใกล้เคียงกับจุดเกิดเหตุมาทำการดับเพลิงทันที หากยังดับไม่ได้ เพลิงลูกกลม ให้หัวหน้าพื้นที่/หัวหน้างานแจ้งผู้อำนวยการดับเพลิงเพื่อสั่งการทีมดับเพลิงใช้สายฉีดน้ำและเครื่องย่นดับเพลิงเข้าควบคุมเพลิง เข้าสู่แผนระดับที่ 2

**กรณีเกิดเพลิงไหม้รอบนอกรั้วโรงงาน**

1. ถ้าไฟไหม้รอบนอกรั้วโรงงานและมีแนวโน้มลูกกลมเข้ามาในโรงงานให้ทีมควบคุมเหตุนำสายดับเพลิงมาฉีดหญ้าให้เปียกชุ่มบริเวณรอบนอกรั้วโรงงานในทิศทางมาของไฟ
2. เมื่อดับเพลิงได้แล้วให้ทีมควบคุมเหตุรายงานการเกิดเหตุเพลิงไหม้ (ใบรายงานอุบัติเหตุ) ส่งแก่ทางจป. ทันทีเพื่อหามาตรการป้องกันและรายงานต่อประธานคณะกรรมการความปลอดภัยฯ และผู้บริหารต่อไป
3. ถ้าคาดการณ์แล้วว่าไม่สามารถควบคุมเพลิงไหม้ได้ให้แจ้งหน่วยงานดับเพลิงภายนอกทันที
4. กรณีไม่สามารถดับเพลิงได้และเพลิงลูกกลมเข้ามาในโรงงานให้ปฏิบัติตามแผนการปฏิบัติการระงับเหตุฉุกเฉิน ขั้นลูกกลม ระดับที่ 2 และขั้นรุนแรงระดับที่ 3 ตามลำดับ

**หมายเหตุ**

- ในวันหยุดให้ยามรักษาการณ์เป็นผู้รับผิดชอบหน้าที่ทั้งหมด และประสานขอให้พนักงานที่อาศัยอยู่ใกล้โรงงานมาช่วยดับเพลิงพร้อมแจ้งหน่วยงานดับเพลิงมาช่วย
- ในชวฤฤดูร้อน หรือ พบมีเหตุแห่งรอบนอกรั้วโรงงานให้ประสานงานกับเจ้าของที่เพื่อทำการตัดหญ้า ป้องกันไฟไหม้ลูกกลมเข้ามาในโรงงาน

ผู้จัดทำ :

Safety Officer



วิธีปฏิบัติงาน  
เรื่อง แผนป้องกันและระงับอัคคีภัย  
และการวางแผนฉุกเฉิน

จัดทำโดย : เจ้าหน้าที่ความปลอดภัยในการทำงาน ระดับวิชาชีพ

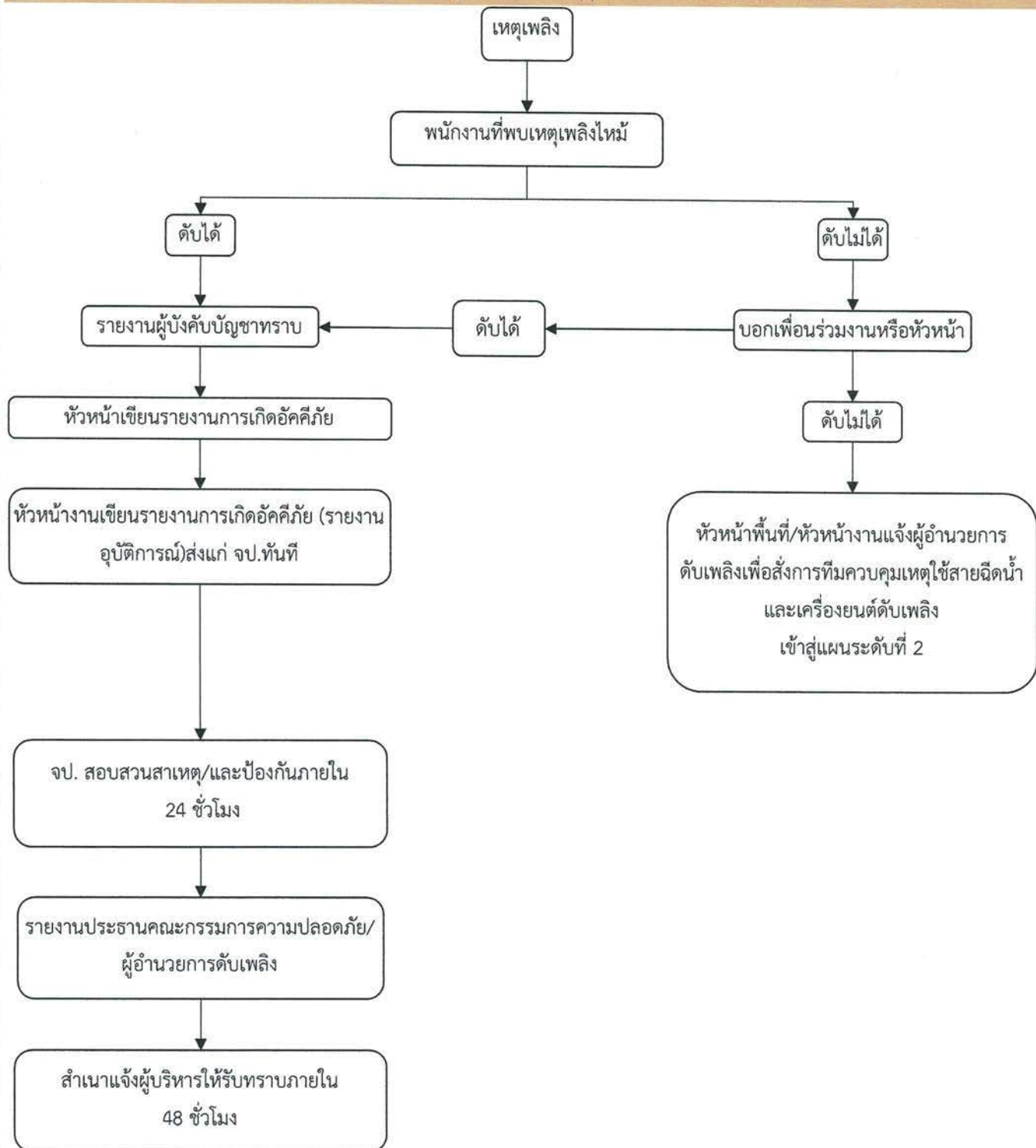
วันที่จัดทำ : วันที่ 01 กรกฎาคม 2566

รหัสเอกสาร : SHE-ER-001

ฉบับที่ : 5

หน้าที่ : 11/22

6.4.1 ขั้นตอนการปฏิบัติในแผนปฏิบัติการระงับเหตุฉุกเฉิน ขั้นต้น (เล็กน้อย) ระดับที่ 1



ผู้จัดทำ :

Safety Officer



**วิธีปฏิบัติงาน**  
**เรื่อง แผนป้องกันและระงับอัคคีภัย**  
**และการวางแผนฉุกเฉิน**

จัดทำโดย : เจ้าหน้าที่ความปลอดภัยในการทำงาน ระดับวิชาชีพ

วันที่จัดทำ : วันที่ 01 กรกฎาคม 2566

รหัสเอกสาร : SHE-ER-001

ฉบับที่ : 5

หน้าที่ : 12/22

**6.4.2 แผนการปฏิบัติการระงับเหตุฉุกเฉิน ชั้นลูกกลาม ระดับที่2**

กรณีเกิดเหตุเพลิงไหม้ที่พนักงานนำถังดับเพลิงมาดับไม่ได้ ผู้อำนวยการดับเพลิงมีคำสั่งตั้งกองอำนาจการดับเพลิง

- สั่งการให้ทีมฉุกเฉินประจำบริษัทฯ เข้าระงับเหตุ
- กดสัญญาณแจ้งเหตุเพื่อปฏิบัติตามแผนอพยพหนีไฟไปยังจุดรวมพล

เมื่อผู้อำนวยการดับเพลิงได้รับแจ้งเหตุฉุกเฉิน ให้สั่งการผู้ที่มีหน้าที่ตามแผน ฯ ปฏิบัติดังนี้

**1. ทีมปฏิบัติการ**

- ทีมควบคุมเหตุ                      กดสัญญาณเตือนภัยและดำเนินการควบคุมสถานการณ์ตามคำสั่งหัวหน้าทีมปฏิบัติการ
- ทีมตัดระบบไฟฟ้า              ทำการตัดไฟทั้งโรงงาน
- ทีมค้นหาและช่วยชีวิต        เตรียมอุปกรณ์เข้าค้นหาผู้สูญหายให้พร้อม รอรับคำสั่ง

**2. ทีมอพยพหนีไฟ**

- ทีมหัวหน้าจุดรวมพล            ใช้แผนอพยพหนีไฟโดยมีจุดรวมพลที่ลานจอดรถหน้าบริษัทฯ
- ทีมพยาบาล                      เตรียมอุปกรณ์ปฐมพยาบาลและช่วยเหลือผู้บาดเจ็บ(ถ้ามี)

**3. ทีมสื่อสาร**

- ทีมประชาสัมพันธ์              เตรียมความพร้อมรอรับคำสั่ง
- ทีมจัดแถลงข่าว                เตรียมความพร้อมรอรับคำสั่ง

**4. ทีมสนับสนุนและจัดหา**

- ทีมสนับสนุนอุปกรณ์        เตรียมอุปกรณ์ตั้งกองอำนาจการ และประสานงานเตรียมอุปกรณ์สำหรับการสื่อสาร
- ทีมจัดหา                          เตรียมน้ำดื่มสำหรับบริการทีมงานและบุคคลภายนอกที่มาช่วยเหลือ
- ทีมยานพาหนะ                  เตรียมยานพาหนะนำส่งผู้บาดเจ็บไปโรงพยาบาลหรือขนย้ายอุปกรณ์ต่างๆ
- ทีมจราจร                        ควบคุมการจราจรภายในพื้นที่

ผู้จัดทำ :

Safety Officer





วิธีปฏิบัติงาน  
เรื่อง แผนป้องกันและระงับอัคคีภัย  
และการวางแผนฉุกเฉิน

จัดทำโดย : เจ้าหน้าที่ความปลอดภัยในการทำงาน ระดับวิชาชีพ

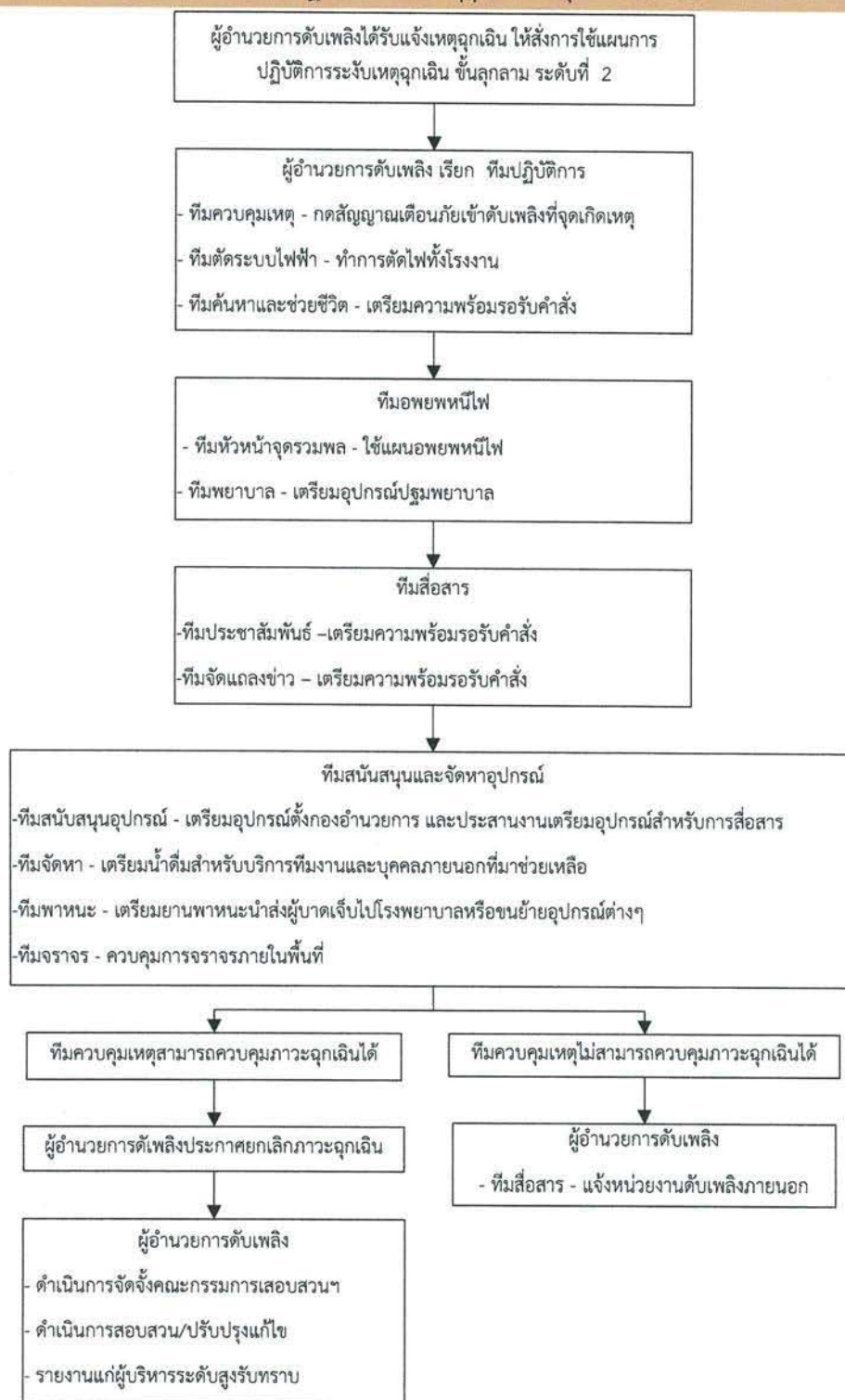
วันที่จัดทำ : วันที่ 01 กรกฎาคม 2566

รหัสเอกสาร : SHE-ER-001

ฉบับที่ : 5

หน้าที่ : 13/22

6.4.2 แผนการปฏิบัติการระงับเหตุฉุกเฉิน ชั้นลูกกลาม ระดับที่2



ผู้จัดทำ :

Safety Officer



วิธีปฏิบัติงาน  
เรื่อง แผนป้องกันและระงับอัคคีภัย  
และการวางแผนฉุกเฉิน

จัดทำโดย : เจ้าหน้าที่ความปลอดภัยในการทำงาน ระดับวิชาชีพ

วันที่จัดทำ : วันที่ 01 กรกฎาคม 2566

รหัสเอกสาร : SHE-ER-001

ฉบับที่ : 5

หน้าที่ : 14/22

6.4.3 แผนการปฏิบัติการระงับเหตุฉุกเฉินไฟไหม้ขั้นรุนแรง ระดับที่ 3

ผู้อำนวยการดับเพลิงไม่สามารถควบคุมเพลิงได้ ขอความช่วยเหลือหน่วยงานภายนอกเข้ามาระงับเหตุ ดังนี้

1. ผู้อำนวยการดับเพลิงสั่งการให้ผู้ที่ได้รับมอบหมายหน้าที่ตามขั้นตอนการระงับเหตุฉุกเฉินไฟไหม้ ขั้นรุนแรงจนกว่าจะมีคำสั่งยกเลิกหรือเปลี่ยนแปลง
2. ทีมสื่อสาร
  - ทีมประชาสัมพันธ์ : ติดต่อดับเพลิงจากหน่วยงานภายนอกและขอความช่วยเหลือหน่วยงานภายนอกเข้ามาระงับเหตุ
  - ทีมจัดแถลงข่าว : จัดเตรียมพื้นที่แถลงข่าวต้อนรับนักข่าว และประสานงานผู้บริหารที่จะแถลงข่าว
3. ทีมสนับสนุนและจัดหา
  - ทีมสนับสนุนอุปกรณ์ : ตั้งกองอำนาจการ และประสานงานเตรียมอุปกรณ์สำหรับการสื่อสาร
  - ทีมจัดหา : จัดเตรียมน้ำดื่มสำหรับบริการทีมงานและบุคคลภายนอกที่มาช่วยเหลือ
  - ทีมยานพาหนะ : เตรียมยานพาหนะนำส่งผู้บาดเจ็บไปโรงพยาบาลหรือขนย้ายอุปกรณ์ต่างๆ(ถ้ามี)
  - ทีมจราจร : ควบคุมการจราจรภายในพื้นที่ และควบคุมดูแลทรัพย์สินการนำเข้า-ออกขณะเกิดเหตุ
4. เมื่อสามารถควบคุมระงับเหตุฉุกเฉินไฟไหม้ได้ ผู้อำนวยการดับเพลิงสั่งการให้มีการสำรวจความเสียหายและตั้งคณะกรรมการสอบสวน เพื่อดำเนินการปรับปรุงแก้ไขความเสียหายที่เกิดขึ้น รวมถึงมาตรการการป้องกันการเกิดอัคคีภัยต่อไป แล้วรายงานแก่ผู้บริหารระดับสูงรับทราบ

กองอำนาจการระงับเหตุฉุกเฉิน

จุดรวมพล บริเวณที่จอดรถหน้าบริษัท

การประสานงาน/ระบบสื่อสารที่ใช้ในการติดต่อสื่อสาร (ผู้รับผิดชอบ-ทีมสื่อสาร)

1. การสื่อสารภายใน : การใช้โทรศัพท์ภายในบริษัท เสียงตามสายหรือใช้วิทยุสื่อสาร
2. การสื่อสารภายนอก : การใช้โทรศัพท์ขอความช่วยเหลือหน่วยงานภายนอกเช่น โรงพยาบาล หน่วยงานดับเพลิง เป็นต้น

การประกาศยกเลิกภาวะฉุกเฉิน : ผู้มีอำนาจในการประกาศยกเลิกภาวะฉุกเฉิน คือ ผู้อำนวยการดับเพลิง

หมายเหตุ : เมื่อเกิดเหตุฉุกเฉินเพลิงไหม้ขึ้นในบริษัทฯ ให้หน่วยงานต่างๆ ที่อยู่และทราบเหตุการณ์ รวมถึงพนักงานอื่นๆที่ไม่เกี่ยวข้องให้เตรียมพร้อมในการอพยพหนีไฟ

ผู้จัดทำ :

Safety Officer



วิธีปฏิบัติงาน  
เรื่อง แผนป้องกันและระงับอัคคีภัย  
และการวางแผนฉุกเฉิน

จัดทำโดย : เจ้าหน้าที่ความปลอดภัยในการทำงาน ระดับวิชาชีพ

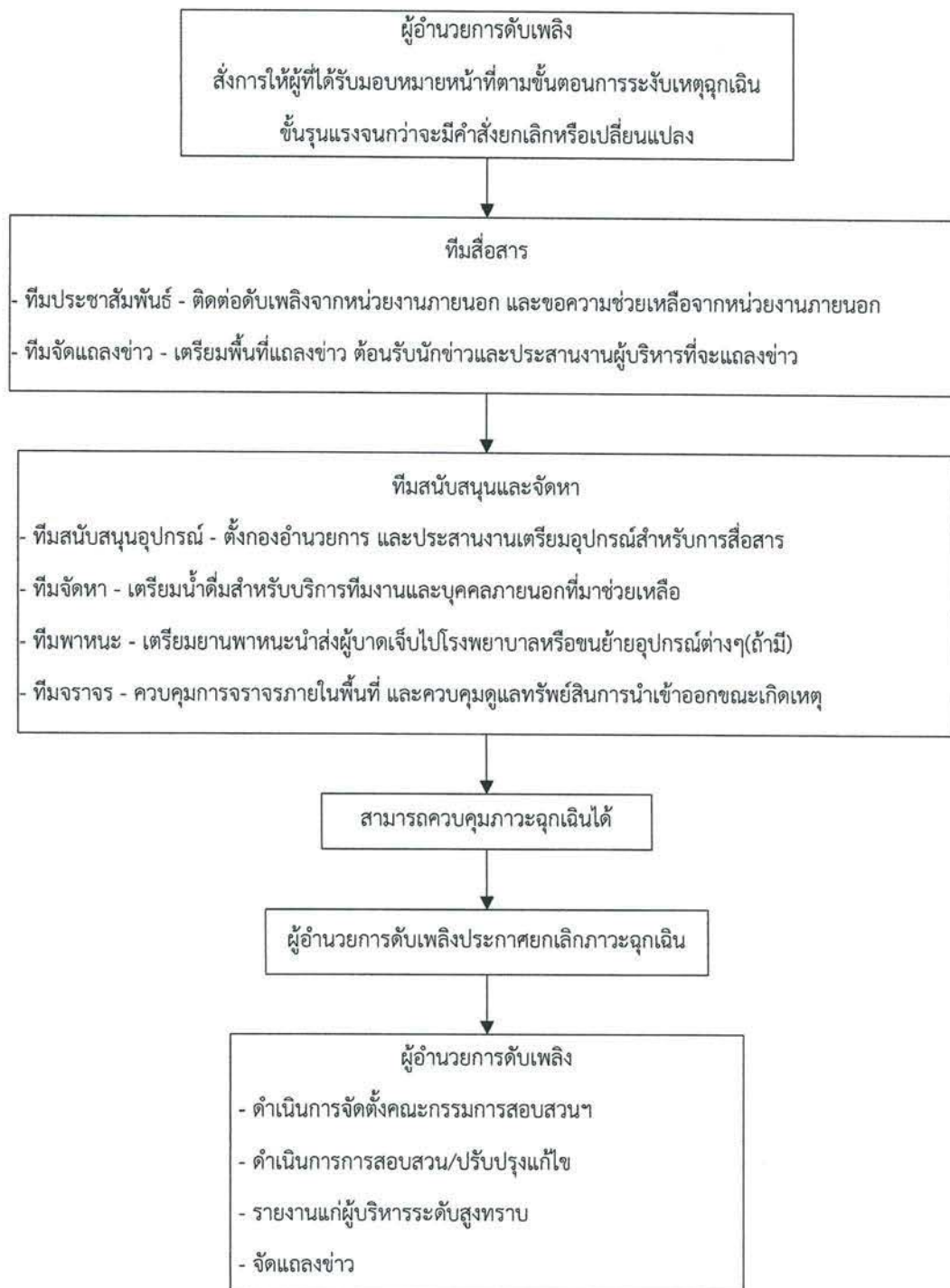
วันที่จัดทำ : วันที่ 01 กรกฎาคม 2566

รหัสเอกสาร : SHE-ER-001

ฉบับที่ : 5

หน้าที่ : 15/22

6.4.3 แผนการปฏิบัติการระงับเหตุฉุกเฉินไฟไหม้ชั้นรุนแรง ระดับที่3



ผู้จัดทำ :

Safety Officer





วิธีปฏิบัติงาน  
เรื่อง แผนป้องกันและระงับอัคคีภัย  
และการวางแผนฉุกเฉิน

จัดทำโดย : เจ้าหน้าที่ความปลอดภัยในการทำงาน ระดับวิชาชีพ

วันที่จัดทำ : วันที่ 01 กรกฎาคม 2566

รหัสเอกสาร : SHE-ER-001

ฉบับที่ : 5

หน้าที่ : 16/22

#### 6.4.4 แผนปฏิบัติการอพยพหนีไฟ

เมื่อได้รับสัญญาณแจ้งเหตุฉุกเฉิน พนักงานทุกพื้นที่เตรียมหยุดการทำงานเคลียร์เส้นทางหนีไฟ และให้อพยพพนักงานทุกคนที่ไม่มีหน้าที่รับผิดชอบตามแผนปฏิบัติการฯ อพยพหนีไฟออกจากบริษัทฯ ไปตามเส้นทางหนีไฟ และ/หรือทางออกอื่นที่ปลอดภัยโดยไปรวมตัวกันยังจุดรวมพลเพื่อตรวจสอบรายชื่อของพนักงานทั้งหมด “จุดรวมพล” กำหนดไว้ที่บริเวณหน้าบริษัท

##### หน้าที่ของผู้นำทางหนีไฟ

1. ตรวจสอบเส้นทางอพยพหรือเส้นทางฉุกเฉินไม่ให้มีสิ่งกีดขวาง
2. เก็บรักษาธงนำทางให้อยู่ในสภาพพร้อมใช้งานและกำหนดที่วางสามารถหยิบใช้งานได้ทันที
3. กรณีเกิดเหตุฉุกเฉินจะต้องเป็นผู้เรียกรวมพลในพื้นที่รับผิดชอบ
4. เป็นผู้นำทางผู้อพยพและออกนอกพื้นที่เสี่ยงไปยังจุดรวมพลนอกอาคารให้เร็วที่สุด(ห้ามวิ่ง)
5. ส่งเสียงให้ผู้เดินตามรู้จุดที่กำลังจะไป และแจ้งเตือนให้ระวัง
6. รายงานจำนวนผู้อพยพ และผู้สูญหายต่อหัวหน้าจุดรวมพล

##### หน้าที่ของผู้ตรวจนับ

1. กรณีเกิดเหตุฉุกเฉินเป็นผู้เคลียร์เส้นทางหนีไฟ
2. เตรียมเอกสารรายชื่อพนักงาน
3. คอยเปิดประตูหรือย่นคัมที่ประตูแรกของเส้นทางอพยพและตะโกนเรียกผู้ตกค้างให้แน่ใจว่ามีผู้อพยพออกหมดแล้วให้ปิดประตูเดินตามแถวเป็นคนสุดท้าย
4. ตรวจนับผู้อพยพเมื่อถึงจุดรวมพลโดยการเรียกขานชื่อตามบัญชีรายชื่อ
5. รายงานผลการตรวจนับและผู้สูญหายต่อผู้นำทางหนีไฟ

##### ขั้นตอนการอพยพหนีไฟ

1. เมื่อผู้บริหารได้รับรายงานแจ้งเหตุฉุกเฉินไฟไหม้มีผลกระทบต่อความปลอดภัยของพนักงานและผู้ที่อยู่ในพื้นที่โรงงานผู้บริหารสั่งการให้ทีมประชาสัมพันธ์ประกาศเสียงตามสายแจ้งเหตุให้ทุกพื้นที่ทราบกรณีพื้นที่ไม่มีเสียงตามสายจะแจ้งทางโทรศัพท์
2. ผู้นำหนีไฟทุกพื้นที่แจ้งเหตุให้พนักงานในพื้นที่ทราบและเตรียมหยุดการทำงาน
  - ส่วนสำนักงานเตรียมปิดเครื่องคอมพิวเตอร์เก็บสัมภาระและสิ่งของเอกสารสำคัญ
  - ส่วนผลิตผู้นำหนีไฟเรียกพนักงานและสั่งการให้เตรียมหยุดป้อนสินค้าเข้าเครื่องจักรและหยุดเครื่องจักรหรือทั้งเคลียร์เส้นทางหนีไฟเตรียมพร้อมอพยพคน
  - ส่วนผู้รับเหมาซ่อมบำรุงผู้ขนส่งสินค้าแขกผู้เข้าเยี่ยมชมโรงงาน บุคคลที่มาสมัครงานและอื่นๆให้เจ้าของพื้นที่แจ้งเหตุให้ทราบและจัดให้อยู่ในพื้นที่ปลอดภัย หรือถ้าอยู่ในอาคารให้เตรียมอพยพออกนอกพื้นที่เช่นกัน
3. ผู้บริหารหรือผู้อำนวยการดับเพลิงพิจารณาเห็นว่าและ/หรือได้รับรายงานว่าเหตุเพลิงไหม้และ/หรือเหตุฉุกเฉินมีแนวโน้มลุกลามหรือรุนแรงจนอาจมีผลต่อชีวิตและทรัพย์สินให้สั่งการอพยพคนออกนอกพื้นที่
4. ทีมสื่อสารประกาศเสียงตามสายให้หน่วยงานอพยพ
5. ทีมปฏิบัติการหรือทีมที่ได้รับมอบหมายจากบริหารทำการกวดสัญญาณเตือนภัยเป็นสัญญาณอพยพ
6. ผู้นำไปนำพนักงานออกมาตามเส้นทางโดยมีผู้ตรวจนับคอยตรวจตราทกลงอยู่แถวหลัง

ผู้จัดทำ :

Safety Officer



วิธีปฏิบัติงาน  
เรื่อง แผนป้องกันและระงับอัคคีภัย  
และการวางแผนฉุกเฉิน

จัดทำโดย : เจ้าหน้าที่ความปลอดภัยในการทำงาน ระดับวิชาชีพ

วันที่จัดทำ : วันที่ 01 กรกฎาคม 2566

รหัสเอกสาร : SHE-ER-001

ฉบับที่ : 5

หน้าที่ : 17/22

**ข้อควรปฏิบัติ**

1. ผู้นำหนีไฟต้องพิจารณาเส้นทางที่ใช้หนีไฟว่ามีความปลอดภัยไม่เข้าไปใกล้จุดเกิดเหตุ
2. หากมีหลุม พื้นต่างระดับหรือพื้นที่ไม่ปลอดภัยให้ผู้นำอพยพแจ้งเตือนพนักงานให้ระวัง
3. ผู้นำหนีไฟและผู้ตรวจนับพนักงานควบคุมให้พนักงานเดินเร็วห้ามวิ่งเพราะอาจทำให้เกิดอุบัติเหตุ หรือเหยียบกันส่งผลให้การอพยพล่าช้า
4. เมื่อมาถึงจุดรวมพลผู้นำอพยพพนักงานตั้งแถวให้เรียบร้อย
5. ผู้ตรวจนับเริ่มทำการตรวจนับจำนวนคน (ต้องขานชื่อไม่ควรนับจำนวน เพราะอาจทำให้เกิดผิดพลาดไม่พบผู้สูญหาย)
6. ผู้นำหนีไฟรายงานต่อหัวหน้าจุดรวมพลว่า “หน่วย/แผนก.....มาถึงจุดรวมพลแล้ว”
7. เมื่อตรวจนับแล้วพบว่าครบไม่มีผู้สูญหายให้นั่งลง
8. ผู้นำหนีไฟรายงานจำนวนคนและจำนวนผู้สูญหายให้หัวหน้าทราบ**ข้อควรปฏิบัติ** กรณีรายงานจำนวนผู้สูญหายให้รายงาน ชื่อเพศรูปพรรณ สัณฐาน และพื้นที่ที่พบครั้งสุดท้ายเพื่อเป็นข้อมูลในการเข้าค้นหาอย่างชัดเจน
9. รองหัวหน้าทีมอพยพไปจุดบันทึกไว้
10. หัวหน้าจุดรวมพลรายงานทางวิทยุสื่อสารหรือโทรศัพท์มือถือให้หัวหน้าทีมอพยพหนีไฟทราบ
11. หัวหน้าทีมอพยพหนีไฟรายงานจำนวนผู้สูญหายให้ผู้อำนวยความสะดวกดับเพลิง ทีมค้นหา และช่วยชีวิตทราบ
12. รองหัวหน้าทีมอพยพไปจุดบันทึกตามรายงานที่ได้รับแจ้งและแจ้งให้ทีมประชาสัมพันธ์จุดบันทึกลงบอร์ด
13. ผู้อำนวยความสะดวกดับเพลิง สั่งการให้ทีมค้นหา และช่วยชีวิตเข้าค้นหาผู้สูญหายทันที
14. ทีมค้นหา และช่วยชีวิตดำเนินการค้นหาผู้สูญหาย หากพบผู้ป่วยให้วิทยุสื่อสารแจ้งผู้อำนวยความสะดวกดับเพลิงเพื่อขอความช่วยเหลือและแจ้งจุดทางออกที่ใกล้ที่สุด ที่จะให้รถฉุกเฉินไปรับ

ผู้จัดทำ :

Safety Officer



วิธีปฏิบัติงาน  
เรื่อง แผนป้องกันและระงับอัคคีภัย  
และการวางแผนฉุกเฉิน

จัดทำโดย : เจ้าหน้าที่ความปลอดภัยในการทำงาน ระดับวิชาชีพ

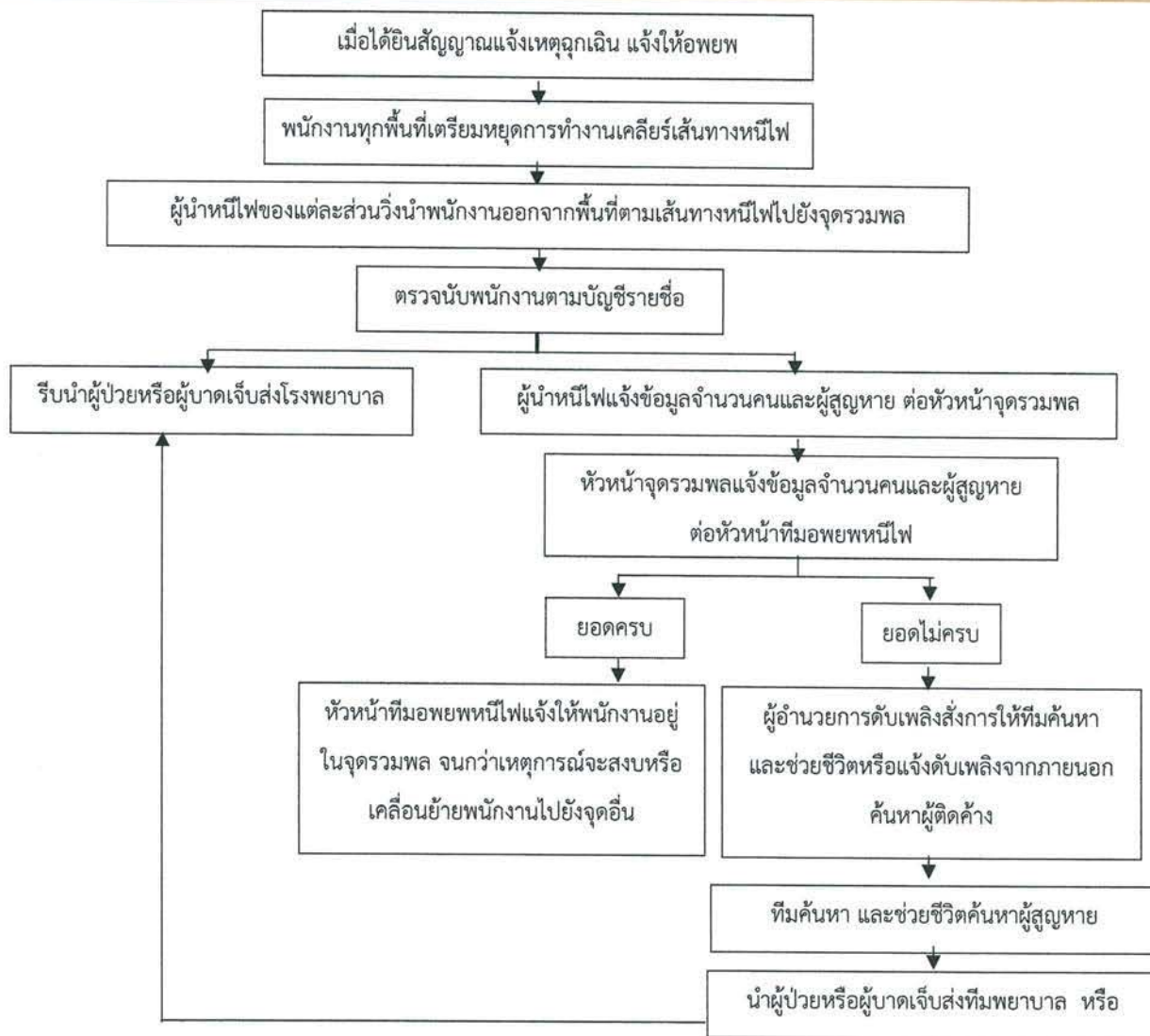
วันที่จัดทำ : วันที่ 01 กรกฎาคม 2566

รหัสเอกสาร : SHE-ER-001

ฉบับที่ : 5

หน้าที่ : 18/22

#### 6.4.4 ขั้นตอนการอพยพหนีไฟ



ผู้จัดทำ :

Safety Officer





วิธีปฏิบัติงาน  
เรื่อง แผนป้องกันและระงับอัคคีภัย  
และการวางแผนฉุกเฉิน

จัดทำโดย : เจ้าหน้าที่ความปลอดภัยในการทำงาน ระดับวิชาชีพ

วันที่จัดทำ : วันที่ 01 กรกฎาคม 2566

รหัสเอกสาร : SHE-ER-001

ฉบับที่ : 5

หน้าที่ : 19/22

แผนการบรรเทาทุกข์ ทำต่อเนื่องจากแผนฉุกเฉินขั้นรุนแรง ประกอบด้วยหัวข้อต่างๆ ดังนี้

- 1) ประสานงานกับหน่วยงานราชการ
- 2) การสำรวจความเสียหาย
- 3) การรายงานตัวของผู้รับผิดชอบทุกส่วน ณ จุดรวมพล / จุดสั่งการเพื่อรอคำสั่ง
- 4) การช่วยเหลือการค้นหาผู้เสียชีวิต
- 5) การเคลื่อนย้ายผู้ประสบภัยและทรัพย์สินของผู้เสียชีวิต
- 6) การประเมินความเสียหายผลการปฏิบัติงานและรายงานสถานการณ์ฉุกเฉิน
- 7) การช่วยเหลือสงเคราะห์ผู้ประสบภัย
- 8) การปรับปรุงแก้ไขเฉพาะหน้าเพื่อให้ธุรกิจสามารถดำเนินการโดยรวดเร็วที่สุด

แผนปฏิรูปและฟื้นฟู

การทำรายงานประเมินผลจากทุกด้านมาทำการปรับปรุงแก้ไขถึงสภาพภายในและภายนอกบริษัทฯ โดย ผอ.ดับเพลิงเรียก จป. และคณะกรรมการความปลอดภัย สรุปสถานะที่เกิดขึ้นและบันทึกการประสบเหตุฉุกเฉิน ถ้าจำเป็นต้องทบทวนแก้ไขปรับปรุงแผนฉุกเฉิน หรือแก้ไขตัวบุคลากรต่างๆที่บกพร่องให้ดำเนินการทันที

แผนปฏิรูปฟื้นฟูด้านสิ่งแวดล้อม

- 1) ทางอากาศ ทำการตรวจวัดอากาศเพื่อนำค่าที่ได้ไปเปรียบเทียบกับค่ามาตรฐานตามที่กฎหมายกำหนด
- 2) ทางน้ำ สุ่มตัวอย่างน้ำและทำการตรวจวัดสิ่งปนเปื้อนเพื่อนำค่าที่ได้ไปเปรียบเทียบกับค่ามาตรฐานตามกฎหมายกำหนด
- 3) ทางดิน ชะล้างสิ่งปนเปื้อนที่อยู่หน้าดิน ลดความเป็นกรด-ด่างของดิน

นอกจากนี้ยังมีโครงการที่รองรับแผนปฏิรูปฟื้นฟู ซึ่งได้แก่

- โครงการสงเคราะห์ผู้ประสบภัยผู้ประสบภัย
- โครงการปรับปรุงซ่อมแซมจุดที่ได้รับความเสียหายให้กับสู่สภาพที่ใช้งานได้
- โครงการประชาสัมพันธ์ชี้แจงสาเหตุการเกิดอัคคีภัยและแนวทางแก้ไขป้องกันในรูปแบบต่างๆ

ผู้จัดทำ :

Safety Officer



วิธีปฏิบัติงาน  
เรื่อง แผนป้องกันและระงับอัคคีภัย  
และการวางแผนฉุกเฉิน

จัดทำโดย : เจ้าหน้าที่ความปลอดภัยในการทำงาน ระดับวิชาชีพ

วันที่จัดทำ : วันที่ 01 กรกฎาคม 2566

รหัสเอกสาร : SHE-ER-001

ฉบับที่ : 5

หน้าที่ : 20/22

6.5 ผู้อำนวยการดับเพลิงมอบหมายกิจกรรมและผู้รับผิดชอบตามตารางที่กำหนดไว้ข้างล่าง ดังนี้

หน้าที่รับผิดชอบ	ผู้รับผิดชอบ	เบอร์โทรศัพท์
ผู้จัดการฝ่ายปฏิบัติการ		
ผู้จัดการฝ่ายสนับสนุน		
ทีมตอบโต้		
ทีมฉกฉวยเพลิง		
ทีมฉกฉวยเพลิง		
ทีมฉกฉวยเพลิง		
ทีมฉกฉวยเพลิง		
หัวหน้าทีมไฟฟ้า		
ทีมไฟฟ้า		
ทีมไฟฟ้า		
หัวหน้าทีมตรวจสอบพื้นที่		
ทีมตรวจสอบพื้นที่		
ทีมจัดหาและเคลื่อนย้าย		
หัวหน้าทีมอพยพ		
ทีมปฐมพยาบาล		
หัวหน้าทีมประชาสัมพันธ์		
ทีมประชาสัมพันธ์		
ทีมประชาสัมพันธ์		
หัวหน้าทีมรักษาความปลอดภัย		

ผู้จัดทำ :

Safety Officer



วิธีปฏิบัติงาน  
เรื่อง แผนป้องกันและระงับอัคคีภัย  
และการวางแผนฉุกเฉิน

จัดทำโดย : เจ้าหน้าที่ความปลอดภัยในการทำงาน ระดับวิชาชีพ

วันที่จัดทำ : วันที่ 01 กรกฎาคม 2566

รหัสเอกสาร : SHE-ER-001

ฉบับที่ : 5

หน้าที่ : 21/22

6.6 ผู้รับผิดชอบในตำแหน่งต่างๆ ตามแผนปฏิบัติการ เมื่อเกิดเหตุไฟไหม้ขึ้นรุนแรง

ตำแหน่ง	เวลาปกติ(วันธรรมดา) 06:00-18:00 น.	นอกเวลาปกติ(วันธรรมดา) 18:00-06:00น. และวันหยุดที่มีการทำงาน	วันหยุดที่ไม่มีการทำงาน
ผู้อำนวยการดับเพลิง	ผู้อำนวยการโรงงาน	ผู้อำนวยการโรงงาน	ทีมรักษาความปลอดภัย
ผู้จัดการทีมปฏิบัติการ	ผู้จัดการโรงงาน	ผู้จัดการโรงงาน	ทีมรักษาความปลอดภัย
ทีมตอบโต้สถานการณ์ฉุกเฉิน	จป.วิชาชีพ	จป.วิชาชีพ	ทีมฉุกเฉินวันหยุด
ทีมไฟฟ้า			ช่างไฟฟ้า
ทีมตรวจสอบพื้นที่			เจ้าของพื้นที่
ทีมจัดหาและเคลื่อนย้าย			ทีมฉุกเฉินวันหยุด
ผู้จัดการฝ่ายสนับสนุน	ผู้จัดการฝ่ายผลิต	หัวหน้ากะฝ่ายผลิต	ทีมฉุกเฉินวันหยุด
ทีมอพยพ		พนักงาน	พนักงาน
ทีมปฐมพยาบาลและทีมรปภ.	ผู้จัดการฝ่าย HR	พนักงาน	พยาบาล
ทีมประชาสัมพันธ์	ผู้อำนวยการ	เจ้าหน้าที่	ทีมฉุกเฉินวันหยุด

ผู้จัดทำ :

Safety Officer





วิธีปฏิบัติงาน  
เรื่อง แผนป้องกันและระงับอัคคีภัย  
และการวางแผนฉุกเฉิน

จัดทำโดย : เจ้าหน้าที่ความปลอดภัยในการทำงาน ระดับวิชาชีพ

วันที่จัดทำ : วันที่ 01 กรกฎาคม 2566

รหัสเอกสาร : SHE-ER-001

ฉบับที่ : 5

หน้าที่ : 22/22

6.7 หมายเลขโทรศัพท์ภายนอก ที่ติดต่อขอความช่วยเหลือเมื่อเกิดเหตุฉุกเฉิน

สถานที่	หมายเลขโทรศัพท์
สถานีดับเพลิง อำเภอหนองใหญ่ จังหวัดชลบุรี	199
โรงพยาบาลหนองใหญ่	038-219145
สำนักงานเทศบาลตำบลหนองใหญ่	038-219479
สถานีตำรวจ อำเภอหนองใหญ่	038-219299
สำนักงานการไฟฟ้านครหลวง เขตหนองใหญ่	038-219202

ข้อมูลที่ต้องแจ้งให้ทราบกรณีติดต่อภายนอก

- 1.จุดที่กำลังเกิดเหตุ (.....) ของบริษัท พี.เอส.ซี. สตาร์ช โปรดักส์ จำกัด (มหาชน) ตั้งอยู่เลขที่ 999 หมู่ 5 ตำบลหนองใหญ่ อำเภอหนองใหญ่ จังหวัดชลบุรี
- 2.ลักษณะเหตุการณ์ (เพลิงไหม้ /ระเบิด)
- 3.ขนาดความรุนแรง(ระดับที่2 / ระดับที่3)
- 4.การดำเนินการในปัจจุบัน ทางบริษัทฯ ไม่สามารถระงับเหตุ (เพลิงไหม้ /ระเบิด) ได้
- 5.ชื่อผู้แจ้งและหมายเลขโทรศัพท์ที่ติดต่อกลับได้ (ผู้อำนวยการดับเพลิงผู้แจ้ง)

ผู้จัดทำ :